

### บทที่ 3

## ผลการปฏิบัติตามมาตรการป้องกัน และแก้ไขผลกระทบสิ่งแวดล้อม

## บทที่ 3

### ผลการปฏิบัติตามมาตรการป้องกันและแก้ไขผลกระทบสิ่งแวดล้อม

#### 3.1 ผลการปฏิบัติตามมาตรการป้องกันและแก้ไขผลกระทบสิ่งแวดล้อม

มาตรการป้องกันและแก้ไขผลกระทบสิ่งแวดล้อมโครงการผลิตไฟฟ้า นวนคร (ส่วนขยาย ครั้งที่ 2) ของบริษัท ผลิตไฟฟ้า นวนคร จำกัด ได้รับความเห็นชอบจากคณะกรรมการผู้ชำนาญการพิจารณา รายงานการประเมินผลกระทบสิ่งแวดล้อม โครงการพลังงาน สำนักงานนโยบายและแผนทรัพยากรธรรมชาติและสิ่งแวดล้อม ตามหนังสือที่ ทส 1009.7/18556 ลงวันที่ 1 พฤศจิกายน พ.ศ. 2565 ดังแสดงในภาคผนวก ก.6 โดยในระหว่างเดือนมกราคม ถึงมิถุนายน พ.ศ. 2566 โครงการมีกิจกรรมการปรับพื้นที่เท่านั้น โดยดำเนินการในระหว่างเดือนเมษายน ถึงพฤษภาคม พ.ศ. 2566 ซึ่งมาตรการที่ได้รับความเห็นชอบ ได้กำหนดให้โครงการป้องกันและแก้ไขผลกระทบที่มีต่อสิ่งแวดล้อมในด้านต่างๆ ในระยะก่อสร้าง ประกอบด้วยมาตรการ ดังนี้

- (1) มาตรการทั่วไป
- (2) คุณภาพอากาศ
- (3) เสียง
- (4) คุณภาพน้ำ
- (5) ทรัพยากรสิ่งแวดล้อมทางชีวภาพในน้ำ
- (6) การคมนาคมขนส่ง
- (7) กากของเสีย
- (8) การระบายน้ำและป้องกันน้ำท่วม
- (9) อาชีวอนามัยและความปลอดภัย
- (10) สาธารณสุขและสุขภาพ
- (11) เศรษฐกิจ-สังคม
- (12) การประชาสัมพันธ์และการมีส่วนร่วมของประชาชน

ซึ่งทางโครงการได้มีการจัดการตามที่มาตรการกำหนดอย่างเคร่งครัด

ผลการปฏิบัติตามมาตรการป้องกันและแก้ไขผลกระทบสิ่งแวดล้อมของโครงการผลิตไฟฟ้า นวนคร (ส่วนขยาย ครั้งที่ 2) ระยะก่อสร้าง ของบริษัท ผลิตไฟฟ้า นวนคร จำกัด ระหว่างเดือนมกราคม ถึงมิถุนายน พ.ศ. 2566 ซึ่งดำเนินการติดตามตรวจสอบโดยบริษัท ซีคอท จำกัด โดยโครงการดำเนินกิจกรรม การปรับถมพื้นที่เท่านั้น ในระหว่างเดือนเมษายน ถึงพฤษภาคม พ.ศ. 2566 มีรายละเอียดดังแสดงใน ตารางที่ 3.1-1

ตารางที่ 3.1-1 ผลการปฏิบัติตามมาตรการป้องกันและแก้ไขผลกระทบสิ่งแวดล้อม โครงการผลิตไฟฟ้า นวนคร (ส่วนขยาย ครั้งที่ 2) ระยะก่อสร้าง  
ระหว่างเดือนมกราคม ถึงมิถุนายน พ.ศ. 2566

ผลกระทบที่สำคัญ ต่อสิ่งแวดล้อม	มาตรการป้องกันและแก้ไข ผลกระทบสิ่งแวดล้อม	สถานที่ ดำเนินการ	ผลการดำเนินการของโครงการ	ปัญหา อุปสรรค และการแก้ไข	เอกสารและภาพถ่าย
มาตรการทั่วไป	- ปฏิบัติตามมาตรการป้องกันและแก้ไข ผลกระทบสิ่งแวดล้อม และมาตรการติดตาม ตรวจสอบผลกระทบสิ่งแวดล้อม ในรูป แผนปฏิบัติการด้านสิ่งแวดล้อม ตามที่เสนอ ในรายงานการประเมินผลกระทบ สิ่งแวดล้อม โครงการผลิตไฟฟ้า นวนคร (ส่วนขยาย ครั้งที่ 2) ของบริษัท ผลิตไฟฟ้า นวนคร จำกัด ซึ่งตั้งอยู่ในเขตส่งเสริม อุตสาหกรรมนวนคร ตำบลคลองหนึ่ง อำเภอคลองหลวง จังหวัดปทุมธานี และใช้ เป็นแนวทางในการกำกับ ควบคุม ติดตาม ตรวจสอบของหน่วยงาน ประชาชน และ องค์กรที่เกี่ยวข้อง	- โรงผลิตไฟฟ้า นวนคร	- โครงการได้ปฏิบัติตามมาตรการป้องกันและ แก้ไขผลกระทบสิ่งแวดล้อม และมาตรการ ติดตามตรวจสอบผลกระทบสิ่งแวดล้อม ตามที่ กำหนดไว้ในรายงานการประเมินผลกระทบ สิ่งแวดล้อมอย่างเคร่งครัด และใช้เป็นแนวทาง ในการกำกับ ควบคุม และติดตามตรวจสอบของ หน่วยงาน ประชาชน และองค์กรที่เกี่ยวข้อง	- ไม่พบ ปัญหา และอุปสรรคใน การดำเนินการ	-
	- ให้บริษัท ผลิตไฟฟ้า นวนคร จำกัด นำ รายละเอียดมาตรการ ในแผนปฏิบัติการ ด้านสิ่งแวดล้อม ไปกำหนดเป็นเงื่อนไขใน สัญญาจ้างบริษัทผู้รับจ้าง และให้ถือปฏิบัติ โดยเคร่งครัด เพื่อให้เกิดประสิทธิผล ในทางปฏิบัติ	- โรงผลิตไฟฟ้า นวนคร	- โครงการได้นำรายละเอียดมาตรการในแผน ปฏิบัติการด้านสิ่งแวดล้อม ไปกำหนดเป็นเงื่อนไข แนบท้ายสัญญาจ้างบริษัทผู้รับจ้าง และควบคุม ให้ถือปฏิบัติโดยเคร่งครัด เพื่อให้เกิดประสิทธิผล ในทางปฏิบัติ นอกจากนี้ โครงการได้กำหนดให้ การปฏิบัติตามรายละเอียดมาตรการในแผน ปฏิบัติการด้านสิ่งแวดล้อม เป็นเงื่อนไขใน การจัดซื้อจัดจ้าง เพื่อให้ผู้ให้บริการหรือผู้รับจ้าง ปฏิบัติตามโดยเคร่งครัด	- ไม่พบ ปัญหา และอุปสรรคใน การดำเนินการ	- ภาคผนวก ข.1 สัญญาจ้างบริษัท ผู้รับเหมาปรับพื้นที่

ตารางที่ 3.1-1 ผลการปฏิบัติตามมาตรการป้องกันและแก้ไขผลกระทบสิ่งแวดล้อม โครงการผลิตไฟฟ้า นวนคร (ส่วนขยาย ครั้งที่ 2) ระยะก่อสร้าง  
ระหว่างเดือนมกราคม ถึงมิถุนายน พ.ศ. 2566 (ต่อ)

ผลกระทบที่สำคัญ ต่อสิ่งแวดล้อม	มาตรการป้องกันและแก้ไข ผลกระทบสิ่งแวดล้อม	สถานที่ ดำเนินการ	ผลการดำเนินการของโครงการ	ปัญหา อุปสรรค และการแก้ไข	เอกสารและภาพถ่าย
มาตรการทั่วไป (ต่อ)	- ให้บริษัท ผลิตไฟฟ้า นวนคร จำกัด นำเสนอ รายงานผลการปฏิบัติตามแผนปฏิบัติการ ด้านสิ่งแวดล้อมให้หน่วยงานที่มีอำนาจใน การอนุมัติ อนุญาต ตามกฎหมาย พิจารณา ทุก 6 เดือน ทั้งระยะก่อสร้างและระยะ ดำเนินการ โดยให้เป็นไปตามประกาศ กระทรวงทรัพยากรธรรมชาติและสิ่งแวดล้อม กำหนด	- โรงผลิตไฟฟ้า นวนคร	- โครงการเสนอรายงานผลการปฏิบัติตามมาตรการ ป้องกันและแก้ไขผลกระทบสิ่งแวดล้อม และ มาตรการติดตามตรวจสอบผลกระทบสิ่งแวดล้อม ต่อสำนักงานคณะกรรมการกำกับกิจการพลังงาน กรมโรงงานอุตสาหกรรม สำนักงานทรัพยากร- ธรรมชาติและสิ่งแวดล้อมจังหวัดปทุมธานี จังหวัดปทุมธานี และสำนักงานนโยบายและ แผนทรัพยากรธรรมชาติและสิ่งแวดล้อม (สผ.) พิจารณาทุก 6 เดือน ซึ่งโครงการได้นำส่งรายงาน ผลการปฏิบัติตามมาตรการ ในระยะดำเนินการ ฉบับล่าสุด เมื่อวันที่ 30 มกราคม พ.ศ. 2566 โดยรายงานฉบับนี้เป็นรายงานผลการปฏิบัติตาม มาตรการ ในระยะก่อสร้าง ระหว่างเดือน มกราคม ถึงมิถุนายน พ.ศ. 2566	- ไม่พบ ปัญหา และอุปสรรคใน การดำเนินการ	- ภาคผนวก ข.2 สำเนาหนังสือ นำส่งรายงานผลการปฏิบัติ ตามมาตรการ ระหว่างเดือน กรกฎาคม ถึงธันวาคม พ.ศ. 2565
	- ให้บริษัท ผลิตไฟฟ้า นวนคร จำกัด ทำการ บำรุงรักษา ดูแลการทำงานของเครื่องจักร ให้อยู่ในสภาพที่ใช้งานได้ดีเป็นประจำ และ มีความปลอดภัยต่อผู้ปฏิบัติงานและประชาชน บริเวณใกล้เคียง	- โรงผลิตไฟฟ้า นวนคร	- โครงการได้จัดทำแผนบำรุงรักษาหรือแผน การซ่อมบำรุงรักษาเครื่องจักรให้อยู่ในสภาพที่ ใช้งาน ได้ดี โดยปฏิบัติตามอย่างต่อเนื่องและตาม ระยะเวลาที่กำหนด	- ไม่พบ ปัญหา และอุปสรรคใน การดำเนินการ	- ภาคผนวก ข.3 แผนซ่อมบำรุง อุปกรณ์และเครื่องจักร

**ตารางที่ 3.1-1 ผลการปฏิบัติตามมาตรการป้องกันและแก้ไขผลกระทบสิ่งแวดล้อม โครงการผลิตไฟฟ้านวนคร (ส่วนขยาย ครั้งที่ 2) ระยะก่อสร้าง ระหว่างเดือนมกราคม ถึงมิถุนายน พ.ศ. 2566 (ต่อ)**

ผลกระทบที่สำคัญ ต่อสิ่งแวดล้อม	มาตรการป้องกันและแก้ไข ผลกระทบสิ่งแวดล้อม	สถานที่ ดำเนินการ	ผลการดำเนินการของโครงการ	ปัญหา อุปสรรค และการแก้ไข	เอกสารและภาพถ่าย
มาตรการทั่วไป (ต่อ)	- กรณีที่ผลการติดตามตรวจสอบผลกระทบสิ่งแวดล้อม แสดงให้เห็นแนวโน้มปัญหาสิ่งแวดล้อม รวมถึงกรณีที่มีการร้องเรียนจากชุมชนที่มีเหตุมาจากการดำเนินโครงการให้บริษัท ผลิตไฟฟ้า นวนคร จำกัด ปรับปรุงแก้ไขปัญหาดังกล่าวโดยเร็ว และแจ้งให้สำนักงานคณะกรรมการกำกับกิจการพลังงาน (สำนักงาน กกพ.) กรมโรงงานอุตสาหกรรม สำนักงานนโยบายและแผนทรัพยากรธรรมชาติและสิ่งแวดล้อม (สผ.) และสำนักงานทรัพยากรธรรมชาติและสิ่งแวดล้อมจังหวัดปทุมธานี และจังหวัดปทุมธานี ทราบทุกครั้ง เพื่อให้ประสานความร่วมมือในการแก้ไขปัญหา	- โรงผลิตไฟฟ้า นวนคร และบริเวณ ชุมชน โดยรอบ	- ในช่วงระหว่างเดือนมกราคม ถึงมิถุนายน พ.ศ. 2566 ผลการติดตามตรวจสอบผลกระทบสิ่งแวดล้อม ไม่มีแนวโน้มก่อให้เกิดปัญหาและไม่พบข้อร้องเรียนจากชุมชนแต่อย่างใด	- ไม่พบปัญหา และอุปสรรคใน การดำเนินการ	- บทที่ 4 ผลการติดตามตรวจสอบ ผลกระทบสิ่งแวดล้อม - ภาคผนวก ข.4 ขั้นตอนการรับ เรื่องร้องเรียน - ภาคผนวก ข.5 แบบบันทึก การรับเรื่องร้องเรียนจากชุมชน

โครงการผลิตไฟฟ้า นวนคร (ส่วนขยาย ครั้งที่ 2) ระยะก่อสร้าง  
บริษัท ผลิตไฟฟ้า นวนคร จำกัด

ผลการปฏิบัติตามมาตรการป้องกันและแก้ไขผลกระทบสิ่งแวดล้อม

บทที่ 3

**ตารางที่ 3.1-1 ผลการปฏิบัติตามมาตรการป้องกันและแก้ไขผลกระทบสิ่งแวดล้อม โครงการผลิตไฟฟ้านวนคร (ส่วนขยาย ครั้งที่ 2) ระยะก่อสร้าง ระหว่างเดือนมกราคม ถึงมิถุนายน พ.ศ. 2566 (ต่อ)**

ผลกระทบที่สำคัญ ต่อสิ่งแวดล้อม	มาตรการป้องกันและแก้ไข ผลกระทบสิ่งแวดล้อม	สถานที่ ดำเนินการ	ผลการดำเนินการของโครงการ	ปัญหา อุปสรรค และการแก้ไข	เอกสารและภาพถ่าย
<b>มาตรการทั่วไป (ต่อ)</b>	<p>- หากบริษัท ผลิตไฟฟ้า นวนคร จำกัด มีความจำเป็นต้องเปลี่ยนแปลงรายละเอียดโครงการ หรือมาตรการป้องกันและแก้ไขผลกระทบสิ่งแวดล้อม หรือมาตรการติดตามตรวจสอบผลกระทบสิ่งแวดล้อม ให้แตกต่างไปจากที่ได้เสนอไว้ในรายงานการประเมินผลกระทบสิ่งแวดล้อม ตามที่คณะกรรมการผู้ชำนาญการฯ ได้ให้ความเห็นชอบไปแล้ว ให้เป็นหน้าที่ของหน่วยงานที่มีอำนาจหน้าที่ในการพิจารณาอนุมัติหรืออนุญาตเป็นผู้พิจารณา ดังนี้</p> <ul style="list-style-type: none"> <li>● หากหน่วยงานที่มีอำนาจในการอนุมัติหรืออนุญาต มีความเห็นว่า การแก้ไขเปลี่ยนแปลงรายละเอียดโครงการ หรือมาตรการป้องกันและแก้ไขผลกระทบสิ่งแวดล้อม หรือมาตรการติดตามตรวจสอบผลกระทบสิ่งแวดล้อม ดังกล่าว ไม่กระทบต่อสาระสำคัญของการประเมินผลกระทบสิ่งแวดล้อม</li> </ul>	- โรงผลิตไฟฟ้า นวนคร	- โครงการได้ยึดถือและปฏิบัติตามมาตรการที่กำหนดอย่างเคร่งครัด โดยภายหลังได้รับความเห็นชอบในรายงานการประเมินผลกระทบสิ่งแวดล้อมจากสำนักงานนโยบายและแผนทรัพยากรธรรมชาติและสิ่งแวดล้อม (สผ.) เมื่อวันที่ 21 กุมภาพันธ์ พ.ศ. 2557 โครงการได้แจ้งความประสงค์ขอเปลี่ยนแปลงรายละเอียดโครงการ และมาตรการด้านสิ่งแวดล้อมต่อสำนักงานคณะกรรมการกำกับกิจการพลังงาน ซึ่งได้รับความเห็นชอบตามหนังสือที่ สกพ 5502/1468 ลงวันที่ 12 กุมภาพันธ์ พ.ศ. 2559 และสำนักงานนโยบายและแผนทรัพยากรธรรมชาติและสิ่งแวดล้อม มีมติรับทราบตามหนังสือที่ ทส. 1009.7/3282 ลงวันที่ 17 มีนาคม พ.ศ. 2559 ต่อมาโครงการได้แจ้งขอขยายกำลังการผลิตของโรงไฟฟ้า โครงการผลิตไฟฟ้านวนคร (ส่วนขยาย ครั้งที่ 1) และได้รับความเห็นชอบจากคณะกรรมการผู้ชำนาญการพิจารณารายงานการวิเคราะห์ผลกระทบสิ่งแวดล้อม ด้านโรงไฟฟ้าพลังความร้อน สำนักงานนโยบาย	- ไม่พบปัญหา และอุปสรรคใน การดำเนินการ	<p>- ภาคผนวก ก.1 ผลการพิจารณา รายงานการวิเคราะห์ผลกระทบ สิ่งแวดล้อม โครงการผลิตไฟฟ้า นวนคร ตามหนังสือเลขที่ ทส 1009.7/1743</p> <p>- ภาคผนวก ก.2 ผลการพิจารณา การขอเปลี่ยนแปลงรายละเอียด โครงการในรายงานการวิเคราะห์ ผลกระทบสิ่งแวดล้อม โครงการ ผลิตไฟฟ้านวนคร ตามหนังสือ เลขที่ สกพ 5502/1468 และ ทส 1009.7/3282</p> <p>- ภาคผนวก ก.3 ผลการพิจารณา รายงานการวิเคราะห์ผลกระทบ สิ่งแวดล้อม โครงการผลิตไฟฟ้า นวนคร (ส่วนขยาย ครั้งที่ 1) ตามหนังสือที่ ทส 1009.7/15793</p>

ตารางที่ 3.1-1 ผลการปฏิบัติตามมาตรการป้องกันและแก้ไขผลกระทบสิ่งแวดล้อม โครงการผลิตไฟฟ้านวนคร (ส่วนขยาย ครั้งที่ 2) ระยะก่อสร้าง  
ระหว่างเดือนมกราคม ถึงมิถุนายน พ.ศ. 2566 (ต่อ)

ผลกระทบที่สำคัญ ต่อสิ่งแวดล้อม	มาตรการป้องกันและแก้ไข ผลกระทบสิ่งแวดล้อม	สถานที่ ดำเนินการ	ผลการดำเนินการของโครงการ	ปัญหา อุปสรรค และการแก้ไข	เอกสารและภาพถ่าย
มาตรการทั่วไป (ต่อ)	ในรายงานการประเมินผลกระทบสิ่งแวดล้อม และเป็นมาตรการที่เกิดผลดีต่อสิ่งแวดล้อม มากกว่าหรือเทียบเท่า มาตรการที่กำหนดไว้ในรายงานการประเมินผลกระทบสิ่งแวดล้อม ที่ผ่านการพิจารณาให้ความเห็นชอบจากคณะกรรมการผู้ชำนาญการฯ แล้ว ให้หน่วยงานที่มีอำนาจอนุมัติหรืออนุญาตรับจดทะเบียนปรับปรุงแก้ไขเปลี่ยนแปลงดังกล่าวให้เป็นไปตามหลักเกณฑ์และเงื่อนไขที่กำหนดไว้ในกฎหมายนั้นๆ ต่อไป พร้อมกับให้จัดทำสำเนาการปรับปรุงแก้ไขมาตรการป้องกันและแก้ไขผลกระทบสิ่งแวดล้อม หรือมาตรการติดตามตรวจสอบผลกระทบสิ่งแวดล้อม ที่รับจดทะเบียนแล้ว ส่งให้สำนักงานนโยบายและแผนทรัพยากรธรรมชาติและสิ่งแวดล้อม เพื่อทราบ		และแผนทรัพยากรธรรมชาติและสิ่งแวดล้อม ตามหนังสือที่ ทส 1009.7/15793 ลงวันที่ 13 ธันวาคม พ.ศ. 2560 ต่อมาโครงการผลิตไฟฟ้า นวนคร (ส่วนขยาย ครั้งที่ 1) มีความประสงค์ขอเปลี่ยนแปลงรายละเอียดโครงการ และ มาตรการป้องกันและแก้ไขผลกระทบสิ่งแวดล้อม ด้านคุณภาพน้ำต่อสำนักงานคณะกรรมการกำกับกิจการพลังงาน ซึ่งได้รับความเห็นชอบตามหนังสือที่ สกพ 5502/14120 ลงวันที่ 8 ธันวาคม พ.ศ. 2563 และ สำนักงานนโยบายและแผนทรัพยากรธรรมชาติและสิ่งแวดล้อมมีมติรับทราบ ตามหนังสือที่ ทส 1010.7/691 ลงวันที่ 19 มกราคม พ.ศ. 2564 ต่อมาโครงการได้แจ้งขอขยายกำลังการผลิตของโรงไฟฟ้า โครงการผลิตไฟฟ้า นวนคร (ส่วนขยาย ครั้งที่ 2) และได้รับความเห็นชอบจากคณะกรรมการผู้ชำนาญการพิจารณารายงานการประเมินผลกระทบสิ่งแวดล้อมด้านโครงการพลังงาน สำนักงานนโยบายและแผนทรัพยากร-		<ul style="list-style-type: none"> <li>- ภาคผนวก ก.4 ผลการพิจารณาการเปลี่ยนแปลงรายละเอียดโครงการในรายงานการวิเคราะห์ผลกระทบสิ่งแวดล้อม โครงการผลิตไฟฟ้า นวนคร (ส่วนขยาย ครั้งที่ 1) (ครั้งที่ 1) ตามหนังสือที่ สกพ 5502/14120</li> <li>- ภาคผนวก ก.5 ผลการพิจารณาการเปลี่ยนแปลงรายละเอียดโครงการในรายงานการวิเคราะห์ผลกระทบสิ่งแวดล้อม โครงการผลิตไฟฟ้า นวนคร (ส่วนขยาย ครั้งที่ 1) (ครั้งที่ 1) ตามหนังสือที่ ทส 1010.7/691</li> <li>- ภาคผนวก ก.6 ผลการพิจารณารายงานการประเมินผลกระทบสิ่งแวดล้อมโครงการผลิตไฟฟ้า นวนคร (ส่วนขยาย ครั้งที่ 2) ตามหนังสือที่ ทส 1009.7/18556</li> </ul>



**ตารางที่ 3.1-1 ผลการปฏิบัติตามมาตรการป้องกันและแก้ไขผลกระทบสิ่งแวดล้อม โครงการผลิตไฟฟ้าวนนคร (ส่วนขยาย ครั้งที่ 2) ระยะก่อสร้าง ระหว่างเดือนมกราคม ถึงมิถุนายน พ.ศ. 2566 (ต่อ)**

ผลกระทบที่สำคัญ ต่อสิ่งแวดล้อม	มาตรการป้องกันและแก้ไข ผลกระทบสิ่งแวดล้อม	สถานที่ ดำเนินการ	ผลการดำเนินการของโครงการ	ปัญหา อุปสรรค และการแก้ไข	เอกสารและภาพถ่าย
มาตรการทั่วไป (ต่อ)	<ul style="list-style-type: none"> <li>หากหน่วยงานที่มีอำนาจในการอนุมัติหรืออนุญาต มีความเห็นว่า การปรับปรุงแก้ไขรายละเอียดโครงการ หรือมาตรการนั้นๆ อาจกระทบต่อสาระสำคัญในรายงานการประเมินผลกระทบสิ่งแวดล้อม ที่ได้รับความเห็นชอบจากคณะกรรมการผู้ชำนาญการฯ แล้ว ให้หน่วยงานที่มีอำนาจในการอนุมัติหรืออนุญาตจัดส่งรายงานการปรับปรุงแก้ไขรายละเอียดโครงการ หรือมาตรการป้องกันและแก้ไขผลกระทบสิ่งแวดล้อม หรือมาตรการติดตามตรวจสอบผลกระทบสิ่งแวดล้อม ให้สำนักงานนโยบายและแผนทรัพยากรธรรมชาติและสิ่งแวดล้อม เพื่อเสนอให้คณะกรรมการผู้ชำนาญการฯ คณะที่เกี่ยวข้องพิจารณาให้ความเห็นชอบ ก่อนการเปลี่ยนแปลงหรือปรับปรุงมาตรการดังกล่าว และเมื่อโครงการหรือกิจกรรม</li> </ul>		<p>ธรรมชาติและสิ่งแวดล้อม ตามหนังสือที่ ทส 1009.7/18556 ลงวันที่ 1 พฤศจิกายน พ.ศ. 2565</p> <p>ซึ่งปัจจุบันอยู่ระหว่างการดำเนินการก่อสร้าง</p>		

ตารางที่ 3.1-1 ผลการปฏิบัติตามมาตรการป้องกันและแก้ไขผลกระทบสิ่งแวดล้อม โครงการผลิตไฟฟ้าขนาดเล็ก (ส่วนขยาย ครั้งที่ 2) ระยะก่อสร้าง  
ระหว่างเดือนมกราคม ถึงมิถุนายน พ.ศ. 2566 (ต่อ)

ผลกระทบที่สำคัญ ต่อสิ่งแวดล้อม	มาตรการป้องกันและแก้ไข ผลกระทบสิ่งแวดล้อม	สถานที่ ดำเนินการ	ผลการดำเนินการของโครงการ	ปัญหา อุปสรรค และการแก้ไข	เอกสารและภาพถ่าย
มาตรการทั่วไป (ต่อ)	มีการเปลี่ยนแปลงรายละเอียด หรือปรับปรุง แก้ไขมาตรการฯ ตามที่คณะกรรมการ ผู้ชำนาญการฯ ให้ความเห็นชอบประกอบแล้ว หน่วยงานที่มีอำนาจในการอนุมัติหรืออนุญาต ต้องแจ้งผลการแก้ไขเปลี่ยนแปลงดังกล่าว ให้สำนักงานนโยบายและแผนทรัพยากร ธรรมชาติและสิ่งแวดล้อมเพื่อทราบด้วย				
	- กรณีที่มีข้อร้องเรียนของชุมชนต่อการ ดำเนินการ โครงการ บริษัท ผลิตไฟฟ้า ขนาดเล็ก ต้องรีบแก้ไขปัญหาดังกล่าว โดยเร็ว และให้บันทึกเป็นรายงานไว้ด้วย	- โรงผลิตไฟฟ้า ขนาดเล็ก และบริเวณ ชุมชน โดยรอบ	- โครงการได้จัดทำแผนปฏิบัติการรับเรื่องร้องเรียน โดยระหว่างเดือนมกราคม ถึงมิถุนายน พ.ศ. 2566 ไม่พบข้อร้องเรียนจากชุมชนแต่อย่างใด หากพบ กรณีร้องเรียน โครงการจะดำเนินการตามที่ มาตรการกำหนด และปฏิบัติตามขั้นตอนการรับ เรื่องร้องเรียน	- ไม่พบปัญหา และอุปสรรคใน การดำเนินการ	- ภาคผนวก ข.4 ขั้นตอนการรับ เรื่องร้องเรียน - ภาคผนวก ข.5 แบบบันทึก การรับเรื่องร้องเรียนจากชุมชน

ตารางที่ 3.1-1 ผลการปฏิบัติตามมาตรการป้องกันและแก้ไขผลกระทบสิ่งแวดล้อม โครงการผลิตไฟฟ้าขนาดเล็ก (ส่วนขยาย ครั้งที่ 2) ระยะก่อสร้าง  
ระหว่างเดือนมกราคม ถึงมิถุนายน พ.ศ. 2566 (ต่อ)

ผลกระทบที่สำคัญ ต่อสิ่งแวดล้อม	มาตรการป้องกันและแก้ไข ผลกระทบสิ่งแวดล้อม	สถานที่ ดำเนินการ	ผลการดำเนินการของโครงการ	ปัญหา อุปสรรค และการแก้ไข	เอกสารและภาพถ่าย
มาตรการทั่วไป (ต่อ)	- ว่าจ้างหน่วยงานกลาง (Third Party) เพื่อดำเนินการตรวจสอบผลการปฏิบัติตามมาตรการป้องกันและแก้ไขผลกระทบสิ่งแวดล้อม และมาตรการติดตามตรวจสอบผลกระทบสิ่งแวดล้อม ตามแผนปฏิบัติการด้านสิ่งแวดล้อม	- โรงผลิตไฟฟ้า นวนคร และบริเวณ ชุมชน โดยรอบ	- โครงการได้ว่าจ้างบริษัท ซีคอท จำกัด ดำเนินการตรวจสอบผลการปฏิบัติตามมาตรการป้องกันและแก้ไขผลกระทบสิ่งแวดล้อม และมาตรการติดตามตรวจสอบผลกระทบสิ่งแวดล้อม ตามแผนปฏิบัติการด้านสิ่งแวดล้อมในระยะก่อสร้าง	- ไม่พบปัญหา และอุปสรรคใน การดำเนินการ	-
	- เมื่อโครงการฯ ดำเนินการผลิตและมีสภาพการผลิตคงตัว (Steady State) แล้ว พบว่าการระบายสารมลพิษทางอากาศจากปล่องมีค่าที่ต่ำกว่าค่าที่กำหนดไว้ในรายงานฯ ให้ใช้ค่าดังกล่าวเป็นค่าควบคุม และแจ้งให้สำนักงานนโยบายและแผนทรัพยากรธรรมชาติและสิ่งแวดล้อมทราบโดยเร็ว	- โรงผลิตไฟฟ้า นวนคร และบริเวณ ชุมชน โดยรอบ	- หากโครงการดำเนินการผลิตและมีสภาพการผลิตคงตัวแล้วและการระบายมลพิษทางอากาศจากปล่องมีค่าที่ต่ำกว่าค่าที่กำหนดไว้ในรายงานฯ โครงการจะดำเนินการปฏิบัติตามมาตรการที่กำหนดอย่างเคร่งครัด	- ไม่พบปัญหา และอุปสรรคใน การดำเนินการ	-

ตารางที่ 3.1-1 ผลการปฏิบัติตามมาตรการป้องกันและแก้ไขผลกระทบสิ่งแวดล้อม โครงการผลิตไฟฟ้าผ่านนคร (ส่วนขยาย ครั้งที่ 2) ระยะก่อสร้าง  
 ระหว่างเดือนมกราคม ถึงมิถุนายน พ.ศ. 2566 (ต่อ)

ผลกระทบที่สำคัญ ต่อสิ่งแวดล้อม	มาตรการป้องกันและแก้ไข ผลกระทบสิ่งแวดล้อม	สถานที่ ดำเนินการ	ผลการดำเนินการของโครงการ	ปัญหา อุปสรรค และการแก้ไข	เอกสารและภาพถ่าย
1. คุณภาพอากาศ	- พื้นที่บริเวณก่อสร้าง บริเวณที่มียานพาหนะ วิ่งผ่าน และการทำงานที่อาจก่อให้เกิด ฝุ่นละออง จะต้องมีการฉีดพรมน้ำ อย่างน้อย วันละ 2 ครั้ง และทำความสะอาดทางเข้า- ออก บริเวณด้านหน้าโครงการ เพื่อป้องกัน ฝุ่นละอองฟุ้งกระจายสู่บรรยากาศ	- บริเวณพื้นที่ ก่อสร้าง	- โครงการกำหนดให้บริษัทผู้รับเหมาดำเนินการ ฉีดพรมน้ำบริเวณพื้นที่บริเวณก่อสร้าง และ ทำความสะอาดทางเข้า-ออก พื้นที่โครงการ และ บริเวณด้านหน้าโรงไฟฟ้า เมื่อมีกิจกรรมการขน ดินและถมดินในพื้นที่ก่อสร้าง	- ไม่พบ ปัญหา และอุปสรรคใน การดำเนินการ	- รูปที่ 1 เจ้าหน้าที่ทำความสะอาด สะอาดทางเข้า-ออกพื้นที่ โครงการ
	- วัสดุอุปกรณ์การก่อสร้างที่อาจฟุ้งกระจาย เช่น ดิน ซีเมนต์ เป็นต้น จะต้องใช้ผ้าใบคลุม ให้มิดชิดขณะทำการขนส่ง	- บริเวณพื้นที่ ก่อสร้าง	- โครงการกำหนดให้บริษัทผู้รับเหมาดำเนินการ คลุมกระเบระบรรทุกให้มิดชิดขณะทำการขนส่ง ดินเข้าพื้นที่ก่อสร้าง	- ไม่พบ ปัญหา และอุปสรรคใน การดำเนินการ	- รูปที่ 2 การปิดคลุมรถขนส่ง ดิน
	- จำกัดความเร็วของรถบรรทุกที่วิ่งเข้า-ออก ภายในพื้นที่โรงไฟฟ้า ไม่เกิน 20 กิโลเมตร ต่อชั่วโมง เพื่อลดการฟุ้งกระจายของ ฝุ่นละออง	- บริเวณพื้นที่ ก่อสร้าง	- โครงการมีการควบคุมความเร็วของรถบรรทุกที่ วิ่งเข้า-ออกพื้นที่ก่อสร้างไม่เกิน 20 กม./ชม. ตาม ข้อกำหนดของโรงไฟฟ้า	- ไม่พบ ปัญหา และอุปสรรคใน การดำเนินการ	- รูปที่ 3 ป้ายจำกัดความเร็ว ภายในโรงงานไม่เกิน 20 กม./ชม.
	- ดึงล้อรถบรรทุก ก่อนออกจากพื้นที่โครงการ ทุกครั้ง	- บริเวณพื้นที่ ก่อสร้าง	- โครงการกำหนดให้บริษัทผู้รับเหมาดึงล้อ รถบรรทุก ก่อนออกจากพื้นที่โครงการทุกครั้ง	- ไม่พบ ปัญหา และอุปสรรคใน การดำเนินการ	- รูปที่ 4 การดึงล้อรถบรรทุก
	- ตรวจสอบและบำรุงรักษาเครื่องจักรกลหนัก เป็นประจำทุกเดือน	- บริเวณพื้นที่ ก่อสร้าง	- โครงการมีการกำหนดให้บริษัทผู้รับเหมา ดำเนินการตรวจสอบสภาพเครื่องจักรกลหนัก เครื่องจักรกลหนักและอุปกรณ์ต่างๆ ที่ใช้ใน การปรับถมพื้นที่ก่อนเข้าปฏิบัติงาน	- ไม่พบ ปัญหา และอุปสรรคใน การดำเนินการ	-

ตารางที่ 3.1-1 ผลการปฏิบัติตามมาตรการป้องกันและแก้ไขผลกระทบสิ่งแวดล้อม โครงการผลิตไฟฟ้าผานวนคร (ส่วนขยาย ครั้งที่ 2) ระยะก่อสร้าง  
ระหว่างเดือนมกราคม ถึงมิถุนายน พ.ศ. 2566 (ต่อ)

ผลกระทบที่สำคัญ ต่อสิ่งแวดล้อม	มาตรการป้องกันและแก้ไข ผลกระทบสิ่งแวดล้อม	สถานที่ ดำเนินการ	ผลการดำเนินการของโครงการ	ปัญหา อุปสรรค และการแก้ไข	เอกสารและภาพถ่าย
2. เสียง	- กำหนดให้กิจกรรมที่ก่อให้เกิดเสียงดังต้อง ดำเนินการในช่วงเวลากลางวันเท่านั้น (เวลา 08.00-18.00 น.)	- บริเวณพื้นที่ ก่อสร้าง	- โครงการได้กำหนดให้บริษัทผู้รับเหมาดำเนิน กิจกรรมการก่อสร้างที่ก่อให้เกิดเสียงดังเฉพาะ ในช่วงเวลา 08.00-18.00 น. และหลีกเลี่ยง กิจกรรมที่มีเสียงดังที่จะส่งผลกระทบต่อชุมชน โดยรอบ	- ไม่พบ ปัญหา และอุปสรรคใน การดำเนินการ	-
	- จัดให้มีอุปกรณ์ลดเสียง เช่น ปลั๊กลดเสียง (Ear Plugs) หรือครอบหูลดเสียง (Ear Muffs) เป็นต้น สำหรับคนงานก่อสร้างที่ ทำงานในพื้นที่ที่มีระดับเสียงดังเกิน 85 เดซิ- เบลเอ	- บริเวณพื้นที่ ก่อสร้าง	- ปัจจุบันโครงการดำเนินกิจกรรมการปรับถมพื้นที่ เท่านั้น ซึ่งยังไม่มีกิจกรรมหลักจากการก่อสร้าง ที่ทำให้เกิดเสียงดังเกิดขึ้น อย่างไรก็ตามโครงการ ได้กำหนดให้บริษัทผู้รับเหมাজัดเตรียมอุปกรณ์ คุ้มครองความปลอดภัยส่วนบุคคลตามลักษณะ งานให้กับคนงานก่อสร้างอย่างเพียงพอและ ควบคุมให้คนงานสวมใส่อย่างเคร่งครัด	- ไม่พบ ปัญหา และอุปสรรคใน การดำเนินการ	- รูปที่ 5 คนงานสวมใส่ อุปกรณ์คุ้มครองความปลอดภัย ส่วนบุคคล
	- ควบคุมระดับเสียงของกิจกรรมหลักจากการ ก่อสร้าง ไม่เกิน 81 เดซิเบล(เอ) ที่ระยะ 15 เมตร	- บริเวณพื้นที่ ก่อสร้าง	- ปัจจุบันโครงการดำเนินกิจกรรมการปรับถมพื้นที่ เท่านั้น ซึ่งยังไม่ได้ดำเนินการหลักจากการ ก่อสร้าง อย่างไรก็ตามโครงการมีการเฝ้าระวัง ระดับเสียง โดยทำการตรวจวัดระดับเสียงริมรั้ว โรงไฟฟ้า ในระหว่างวันที่ 12-19 พฤษภาคม พ.ศ. 2566 พบว่ามีค่าอยู่ในเกณฑ์มาตรฐาน กำหนด ซึ่งกำหนดไว้ไม่เกิน 70 เดซิเบล (เอ)	- ไม่พบ ปัญหา และอุปสรรคใน การดำเนินการ	- ภาคผนวก ง ใบรับรองผลการ ติดตามตรวจสอบผลกระทบ สิ่งแวดล้อม

**ตารางที่ 3.1-1 ผลการปฏิบัติตามมาตรการป้องกันและแก้ไขผลกระทบสิ่งแวดล้อม โครงการผลิตไฟฟ้าผานวนคร (ส่วนขยาย ครั้งที่ 2) ระยะก่อสร้าง ระหว่างเดือนมกราคม ถึงมิถุนายน พ.ศ. 2566 (ต่อ)**

ผลกระทบที่สำคัญ ต่อสิ่งแวดล้อม	มาตรการป้องกันและแก้ไข ผลกระทบสิ่งแวดล้อม	สถานที่ ดำเนินการ	ผลการดำเนินการของโครงการ	ปัญหา อุปสรรค และการแก้ไข	เอกสารและภาพถ่าย
<b>2. เสียง (ต่อ)</b>	- บำรุงรักษาเครื่องจักรและอุปกรณ์ที่ใช้ในการก่อสร้างให้อยู่ในสภาพดีตลอดเวลาเพื่อช่วยลดระดับเสียงและความสั่นสะเทือน	- บริเวณพื้นที่ก่อสร้าง	- ปัจจุบันโครงการดำเนินกิจกรรมการปรับถมพื้นที่เท่านั้น ดังนั้นจึงยังไม่มีเครื่องจักรกลหนัก หรืออุปกรณ์ก่อสร้างอื่นๆ เข้ามาในโครงการ โดยหลักๆ จะมีรถขนส่งดินและรถบดดินเท่านั้น อย่างไรก็ตามโครงการกำหนดให้บริษัทผู้รับเหมาดำเนินการตรวจสอบสภาพเครื่องยนต์ที่ใช้ในการปรับถมพื้นที่ก่อนเข้าปฏิบัติงาน	- ไม่พบปัญหาและอุปสรรคในการดำเนินการ	-
	- ประชาสัมพันธ์วิธีการก่อสร้าง ระยะเวลาก่อสร้าง และมาตรการป้องกันและแก้ไขผลกระทบสิ่งแวดล้อม ให้ชุมชนบริเวณใกล้เคียงทราบ ก่อนดำเนินการก่อสร้าง	- บริเวณพื้นที่ก่อสร้าง	- โครงการมีการประชาสัมพันธ์กิจกรรมการก่อสร้าง ให้ชุมชนรับทราบผ่านการลงพื้นที่ และการประชุมคณะกรรมการร่วมติดตามตรวจสอบการดำเนินงานด้านสิ่งแวดล้อมฯ	- ไม่พบปัญหาและอุปสรรคในการดำเนินการ	- ภาคผนวก ข.6 เอกสารการประชาสัมพันธ์โครงการก่อสร้าง - ภาคผนวก ข.7 เอกสารการประชุมคณะกรรมการร่วมติดตามการดำเนินงานด้านสิ่งแวดล้อมฯ - รูปที่ 6 การประชุมคณะกรรมการร่วมติดตามตรวจสอบการดำเนินงานด้านสิ่งแวดล้อมฯ

ตารางที่ 3.1-1 ผลการปฏิบัติตามมาตรการป้องกันและแก้ไขผลกระทบสิ่งแวดล้อม โครงการผลิตไฟฟ้าขนาดเล็ก (ส่วนขยาย ครั้งที่ 2) ระยะก่อสร้าง  
ระหว่างเดือนมกราคม ถึงมิถุนายน พ.ศ. 2566 (ต่อ)

ผลกระทบที่สำคัญ ต่อสิ่งแวดล้อม	มาตรการป้องกันและแก้ไข ผลกระทบสิ่งแวดล้อม	สถานที่ ดำเนินการ	ผลการดำเนินการของโครงการ	ปัญหา อุปสรรค และการแก้ไข	เอกสารและภาพถ่าย
2. เสียง (ต่อ)	- ประชาสัมพันธ์ให้ชุมชนโดยรอบโรงไฟฟ้า รับทราบ หากกิจกรรมก่อสร้างก่อให้เกิด เสียงดังมากกว่าปกติ โดยแจ้งให้ชุมชน ทราบล่วงหน้า อย่างน้อย 7 วัน	- บริเวณพื้นที่ ก่อสร้าง	- หากมีกิจกรรมก่อสร้างที่ก่อให้เกิดเสียงดังมากกว่า ปกติและส่งผลกระทบต่อชุมชน โครงการจะ ดำเนินการแจ้งผู้นำชุมชน และผู้ที่เกี่ยวข้องทราบ ไม่น้อยกว่า 7 วัน ทั้งนี้ปัจจุบันโครงการยังไม่มี กิจกรรมหลักจากการก่อสร้างที่ก่อให้เกิดเสียงดัง มากกว่าปกติแต่อย่างใด	- ไม่พบ ปัญหา และอุปสรรคใน การดำเนินการ	-
3. คุณภาพน้ำ	- ห้องน้ำ-ห้องส้วมของคนงานก่อสร้าง ต้อง สร้างห่างจากแหล่งน้ำผิวดินและบ้านเรือน ประชาชนใกล้เคียง อย่างน้อย 50 เมตร และ กำหนดให้ผู้รับเหมาต้องจัดหาห้องน้ำและ ห้องส้วมสำหรับคนงานก่อสร้าง ใน อัตราส่วนตามที่กฎหมายกำหนด	- บริเวณพื้นที่ ก่อสร้าง	- ปัจจุบันโครงการยังไม่เริ่มกิจกรรมหลักจากการ ก่อสร้างจึงมีเพียงผู้รับเหมาที่ควบคุมงานปรับ พื้นที่ในพื้นที่ไม่เกิน 10 คน ดังนั้นทางโครงการ จึงกำหนดให้ผู้รับเหมาใช้ห้องน้ำ-ห้องส้วมของ โครงการบริเวณอาคารรักษาความปลอดภัย	- ไม่พบ ปัญหา และอุปสรรคใน การดำเนินการ	- รูปที่ 7 ห้องน้ำ-ห้องส้วม บริเวณอาคารรักษาความ ปลอดภัย
	- น้ำเสียจากห้องน้ำห้องส้วมของคนงาน และเจ้าหน้าที่ควบคุมการก่อสร้าง จะถูก บำบัดโดยระบบบำบัดน้ำเสียสำเร็จรูปแบบ เติมอากาศ และระบายลงสู่บ่อพักน้ำทิ้ง ชั่วคราว ของโครงการผลิตไฟฟ้าขนาดเล็ก (ส่วนขยาย ครั้งที่ 2)	- บริเวณพื้นที่ ก่อสร้าง	- ผู้รับเหมาโครงการใช้ห้องน้ำ-ห้องส้วมของทาง โรงไฟฟ้า ซึ่งมีระบบบำบัดน้ำเสียสำเร็จรูปแล้ว ก่อนส่งเข้าระบบบำบัดน้ำเสียส่วนกลางของเขต ส่งเสริมอุตสาหกรรมนวนคร	- ไม่พบ ปัญหา และอุปสรรคใน การดำเนินการ	-

**ตารางที่ 3.1-1 ผลการปฏิบัติตามมาตรการป้องกันและแก้ไขผลกระทบสิ่งแวดล้อม โครงการผลิตไฟฟ้าผานวนคร (ส่วนขยาย ครั้งที่ 2) ระยะก่อสร้าง ระหว่างเดือนมกราคม ถึงมิถุนายน พ.ศ. 2566 (ต่อ)**

ผลกระทบที่สำคัญ ต่อสิ่งแวดล้อม	มาตรการป้องกันและแก้ไข ผลกระทบสิ่งแวดล้อม	สถานที่ ดำเนินการ	ผลการดำเนินการของโครงการ	ปัญหา อุปสรรค และการแก้ไข	เอกสารและภาพถ่าย
<b>3. คุณภาพน้ำ (ต่อ)</b>	- น้ำเสียจากกิจกรรมการก่อสร้าง จะถูกระบายลงสู่บ่อบำบัดน้ำทิ้งชั่วคราว ของโครงการผลิตไฟฟ้าผานวนคร (ส่วนขยาย ครั้งที่ 2)	- บริเวณพื้นที่ก่อสร้าง	- ปัจจุบันโครงการมีการดำเนินกิจกรรมการปรับถมพื้นที่เท่านั้น ซึ่งยังไม่มีกิจกรรมใดที่ก่อให้เกิดน้ำเสีย	- ไม่พบปัญหา และอุปสรรคในการดำเนินการ	-
	- น้ำทิ้งจากบ่อบำบัดน้ำทิ้งชั่วคราว ของโครงการผลิตไฟฟ้าผานวนคร (ส่วนขยาย ครั้งที่ 2) จะมีการตรวจสอบคุณภาพน้ำดัชนีคุณภาพน้ำที่ตรวจวัด ได้แก่ อุณหภูมิ (Temperature) ค่าความเป็นกรด-ด่าง (pH) ของแข็งแขวนลอยทั้งหมด (SS) ของแข็งละลายน้ำทั้งหมด (TDS) น้ำมันและไขมัน (Oil & Grease) บีโอดี (BOD) ซีโอดี (COD) ทีเคเอ็น (TKN) และฟิโคลโคลิฟอร์มแบคทีเรีย (Fecal Coliform Bacteria) และควบคุมให้อยู่ในเกณฑ์มาตรฐาน ตามประกาศกระทรวงทรัพยากรธรรมชาติและสิ่งแวดล้อม พ.ศ.2559 เรื่อง กำหนดมาตรฐานควบคุมการระบายน้ำทิ้งจากโรงงานอุตสาหกรรม นิคมอุตสาหกรรม และเขตประกอบการอุตสาหกรรม และประกาศ	- บริเวณพื้นที่ก่อสร้าง	- ปัจจุบันโครงการมีการดำเนินกิจกรรมการปรับถมพื้นที่เท่านั้น ซึ่งยังไม่มีกิจกรรมใดที่ก่อให้เกิดน้ำเสีย	- ไม่พบปัญหา และอุปสรรคในการดำเนินการ	-



ตารางที่ 3.1-1 ผลการปฏิบัติตามมาตรการป้องกันและแก้ไขผลกระทบสิ่งแวดล้อม โครงการผลิตไฟฟ้าขนาดเล็ก (ส่วนขยาย ครั้งที่ 2) ระยะก่อสร้าง  
ระหว่างเดือนมกราคม ถึงมิถุนายน พ.ศ. 2566 (ต่อ)

ผลกระทบที่สำคัญ ต่อสิ่งแวดล้อม	มาตรการป้องกันและแก้ไข ผลกระทบสิ่งแวดล้อม	สถานที่ ดำเนินการ	ผลการดำเนินการของโครงการ	ปัญหา อุปสรรค และการแก้ไข	เอกสารและภาพถ่าย
3. คุณภาพน้ำ (ต่อ)	กระทรวงอุตสาหกรรม พ.ศ.2560 เรื่อง กำหนดมาตรฐานควบคุมการระบายน้ำทิ้ง จากโรงงาน หรือมาตรฐานที่เกี่ยวข้อง น้ำทิ้งที่มีคุณภาพอยู่ในเกณฑ์มาตรฐาน บางส่วนถูกนำไปใช้ประโยชน์ เช่น รด พื้นที่ก่อสร้างเพื่อลดการฟุ้งกระจาย เป็นต้น และบางส่วนระบายน้ำทิ้งลงสู่ระบบบำบัด น้ำเสียส่วนกลาง ของเขตส่งเสริม อุตสาหกรรมนวนคร หรือส่งให้ผู้รับกำจัดที่ ได้รับอนุญาตจากกรมโรงงานอุตสาหกรรม นำไปบำบัด				
4. ทรัพยากร สิ่งแวดล้อมทาง ชีวภาพในน้ำ	- ควบคุมคุณภาพน้ำที่ระบายจากพื้นที่ ก่อสร้างให้อยู่ในเกณฑ์คุณภาพน้ำทิ้ง ตาม ประกาศกระทรวงทรัพยากรธรรมชาติและ สิ่งแวดล้อม พ.ศ.2559 เรื่อง กำหนดมาตรฐาน ควบคุมการระบายน้ำทิ้งจากโรงงาน อุตสาหกรรม นิคมอุตสาหกรรม และเขต ประกอบการอุตสาหกรรม และประกาศ กระทรวงอุตสาหกรรม พ.ศ.2560 เรื่อง กำหนดมาตรฐานควบคุมการระบายน้ำทิ้ง จากโรงงาน หรือมาตรฐานที่เกี่ยวข้อง	- บริเวณพื้นที่ ก่อสร้าง	- ปัจจุบันโครงการมีการดำเนินกิจกรรมการปรับถม พื้นที่เท่านั้น ซึ่งยังไม่มีกิจกรรมใดที่ก่อให้เกิด น้ำเสีย	- ไม่พบปัญหา และอุปสรรคใน การดำเนินการ	-

ตารางที่ 3.1-1 ผลการปฏิบัติตามมาตรการป้องกันและแก้ไขผลกระทบสิ่งแวดล้อม โครงการผลิตไฟฟ้าขนาดเล็ก (ส่วนขยาย ครั้งที่ 2) ระยะก่อสร้าง  
ระหว่างเดือนมกราคม ถึงมิถุนายน พ.ศ. 2566 (ต่อ)

ผลกระทบที่สำคัญ ต่อสิ่งแวดล้อม	มาตรการป้องกันและแก้ไข ผลกระทบสิ่งแวดล้อม	สถานที่ ดำเนินการ	ผลการดำเนินการของโครงการ	ปัญหา อุปสรรค และการแก้ไข	เอกสารและภาพถ่าย
4. ทรัพยากร สิ่งแวดล้อมทาง ชีวภาพในน้ำ (ต่อ)	- ควบคุมปริมาณของแข็งแขวนลอยทั้งหมด ที่ระบายออกจากพื้นที่ก่อสร้าง ไม่เกิน 30 มิลลิกรัมต่อลิตร	- บริเวณพื้นที่ ก่อสร้าง	- ปัจจุบันโครงการมีการดำเนินกิจกรรมการปรับถม พื้นที่เท่านั้น ซึ่งยังไม่มีกิจกรรมใดที่ก่อให้เกิด น้ำเสีย	- ไม่พบปัญหา และอุปสรรคใน การดำเนินการ	-
	- ควบคุมคนงานก่อสร้างไม่ให้จับสัตว์น้ำใน คลองเขียงรากน้อย	- บริเวณพื้นที่ ก่อสร้าง	- โครงการกำหนดไม่ให้จับสัตว์น้ำในคลองเขียง รากน้อย และกำหนดให้บริษัทผู้รับเหมาควบคุม คนงานปฏิบัติตามอย่างเคร่งครัด	- ไม่พบปัญหา และอุปสรรคใน การดำเนินการ	-
	- ห้องน้ำ-ห้องส้วมของคนงานก่อสร้าง ต้อง สร้างห่างจากแหล่งน้ำผิวดินและบ้านเรือน ประชาชนใกล้เคียง อย่างน้อย 50 เมตร	- บริเวณพื้นที่ ก่อสร้าง	- ปัจจุบันโครงการยังไม่เริ่มกิจกรรมหลักจากการ ก่อสร้างจึงมีเพียงผู้รับเหมาที่ควบคุมงานปรับ พื้นที่ในพื้นที่ไม่เกิน 10 คน ดังนั้นทางโครงการ จึงกำหนดให้ผู้รับเหมาใช้ห้องน้ำ-ห้องส้วมของ โครงการบริเวณอาคารรักษาความปลอดภัย	- ไม่พบปัญหา และอุปสรรคใน การดำเนินการ	- รูปที่ 7 ห้องน้ำ-ห้องส้วม บริเวณอาคารรักษาความ ปลอดภัย
	- น้ำทิ้งจากห้องน้ำ-ห้องส้วมของคนงาน ก่อสร้าง จะถูกบำบัดด้วยระบบบำบัดน้ำเสีย สำเร็จรูป ต้องมีบ่อบำบัดน้ำทิ้งที่บำบัดแล้วเพื่อ พักน้ำ และนำน้ำส่วนใส่ไปใช้รดพื้นที่ ก่อสร้าง เพื่อลดฝุ่นละอองฟุ้งกระจายจาก พื้นที่ก่อสร้าง ก่อนส่งไปบำบัดยังระบบ บำบัดน้ำเสียส่วนกลาง ของเขตส่งเสริม อุตสาหกรรมนวนคร หรือส่งให้ผู้รับกำจัดที่ ได้รับอนุญาตจากกรมโรงงานอุตสาหกรรม นำไปบำบัด	- บริเวณพื้นที่ ก่อสร้าง	- เนื่องจากปัจจุบันโครงการมีเพียงกิจกรรมปรับ ถมพื้นที่ ซึ่งมีจำนวนผู้รับเหมาค่อนข้างน้อย โครงการจึงกำหนดให้ผู้รับเหมาใช้ห้องน้ำ- ห้องส้วมของทางโรงไฟฟ้า ซึ่งมีระบบบำบัด น้ำเสียสำเร็จรูป ก่อนส่งไปยังระบบบำบัดน้ำเสีย ส่วนกลาง ของเขตส่งเสริมอุตสาหกรรมนวนคร	- ไม่พบปัญหา และอุปสรรคใน การดำเนินการ	-

ตารางที่ 3.1-1 ผลการปฏิบัติตามมาตรการป้องกันและแก้ไขผลกระทบสิ่งแวดล้อม โครงการผลิตไฟฟ้าขนาดเล็ก (ส่วนขยาย ครั้งที่ 2) ระยะก่อสร้าง  
ระหว่างเดือนมกราคม ถึงมิถุนายน พ.ศ. 2566 (ต่อ)

ผลกระทบที่สำคัญ ต่อสิ่งแวดล้อม	มาตรการป้องกันและแก้ไข ผลกระทบสิ่งแวดล้อม	สถานที่ ดำเนินการ	ผลการดำเนินการของโครงการ	ปัญหา อุปสรรค และการแก้ไข	เอกสารและภาพถ่าย
4. ทรัพยากร สิ่งแวดล้อมทาง ชีวภาพในน้ำ (ต่อ)	- ห้ามคนงานก่อสร้างและผู้รับเหมาก่อสร้าง ทิ้งของเสียหรือขยะมูลฝอยลงในแหล่งน้ำ ผิวดิน หรือทางระบายน้ำที่อยู่ใกล้เคียง โดยมีป้ายเตือน และระบุในสัญญาจ้าง ผู้รับเหมาก่อสร้าง	- บริเวณพื้นที่ ก่อสร้าง	- โครงการกำหนดห้ามมิให้มีการทิ้งขยะมูลฝอย ลงในแหล่งน้ำผิวดิน หรือทางระบายน้ำ ผ่านการ อบรมผู้รับเหมาก่อนเริ่มงาน อีกทั้งมีการระบุใน สัญญาจ้างบริษัทผู้รับเหมาก่อสร้าง	- ไม่พบ ปัญหา และอุปสรรคใน การดำเนินการ	- ภาคผนวก ข.1 สัญญาจ้าง บริษัทผู้รับเหมาปรับพื้นที่ - ภาคผนวก ข.11 การอบรม ด้านความปลอดภัย
5. การคมนาคม ขนส่ง	- กำหนดให้ผู้รับเหมาวางแผนการใช้เส้นทาง คมนาคมขนส่งเครื่องจักรอุปกรณ์	- บริเวณพื้นที่ ก่อสร้างและ ตลอดเส้นทาง การขนส่ง	- บริษัทผู้รับเหมารับและขนส่งดินภายในเขตพื้นที่ ของเขตส่งเสริมอุตสาหกรรมนวนคร จึงไม่ได้ ส่งผลกระทบต่อการคมนาคมกับทางชุมชน โดยรอบแต่อย่างใด	- ไม่พบ ปัญหา และอุปสรรคใน การดำเนินการ	-
	- กำหนดให้รถบรรทุกที่วิ่งเข้า-ออกในช่วง ก่อสร้าง เพื่อขนส่งอุปกรณ์และเครื่องจักร ต่างๆ ให้มีการปิดคลุมรถด้วยผ้าใบอย่าง มิดชิด เพื่อป้องกันการตกหล่นของอุปกรณ์ และเครื่องจักรต่างๆ ที่อาจก่อให้เกิด อุบัติเหตุขึ้น	- บริเวณพื้นที่ ก่อสร้างและ ตลอดเส้นทาง การขนส่ง	- โครงการกำหนดให้บริษัทผู้รับเหมาปิดคลุม รถบรรทุกขนส่งดินด้วยผ้าใบอย่างมิดชิด เพื่อ ป้องกันการตกหล่นและการฟุ้งกระจายของดิน	- ไม่พบ ปัญหา และอุปสรรคใน การดำเนินการ	- รูปที่ 2 การปิดคลุมรถขนส่ง ดิน

**ตารางที่ 3.1-1 ผลการปฏิบัติตามมาตรการป้องกันและแก้ไขผลกระทบสิ่งแวดล้อม โครงการผลิตไฟฟ้าขนาด (ส่วนขยาย ครั้งที่ 2) ระยะก่อสร้าง ระหว่างเดือนมกราคม ถึงมิถุนายน พ.ศ. 2566 (ต่อ)**

ผลกระทบที่สำคัญ ต่อสิ่งแวดล้อม	มาตรการป้องกันและแก้ไข ผลกระทบสิ่งแวดล้อม	สถานที่ ดำเนินการ	ผลการดำเนินการของโครงการ	ปัญหา อุปสรรค และการแก้ไข	เอกสารและภาพถ่าย
<b>5. การคมนาคม ขนส่ง (ต่อ)</b>	- คัดตั้งป้ายและสัญญาณจราจรในบริเวณที่ เหมาะสมภายในพื้นที่ก่อสร้าง	- บริเวณพื้นที่ ก่อสร้างและ ตลอดเส้นทาง การขนส่ง	- เนื่องจากพื้นที่ก่อสร้างอยู่ในพื้นที่ของโรงไฟฟ้า ปัจจุบัน ดังนั้นจึงมีการควบคุมความเร็วของ ยานพาหนะที่วิ่งในบริเวณพื้นที่ก่อสร้าง และ ภายในโรงไฟฟ้าไม่เกิน 20 กม./ชม. ตามข้อกำหนด ของโรงไฟฟ้า และควบคุมความเร็วบริเวณพื้นที่ ภายนอกตามที่กฎหมายกำหนด	- ไม่พบ ปัญหา และอุปสรรคใน การดำเนินการ	- รูปที่ 3 ป้ายจำกัดความเร็ว ภายในโรงงานไม่เกิน 20 กม./ชม.
	- ควบคุมความเร็วของยานพาหนะที่วิ่งใน บริเวณเขตก่อสร้าง ไม่เกิน 20 กิโลเมตรต่อ ชั่วโมง และบริเวณพื้นที่ภายนอกตามที่ กฎหมายกำหนด	- บริเวณพื้นที่ ก่อสร้างและ ตลอดเส้นทาง การขนส่ง			
	- หลีกเลี่ยงการขนส่งในช่วงเวลาเร่งด่วน และ ปฏิบัติตามข้อกำหนดของเขตส่งเสริม อุตสาหกรรมนวนคร เพื่อลดปัญหาจราจร ติดขัด	- บริเวณพื้นที่ ก่อสร้างและ ตลอดเส้นทาง การขนส่ง	- โครงการกำหนดให้บริษัทผู้รับเหมาหลีกเลี่ยง การขนส่งในช่วงเวลาเร่งด่วน และปฏิบัติตาม ข้อกำหนดของเขตส่งเสริมอุตสาหกรรมนวนคร เพื่อลดปัญหาจราจรติดขัด	- ไม่พบ ปัญหา และอุปสรรคใน การดำเนินการ	-
	- จัดให้มีการล้างดินออกจากล้อรถก่อนออก จากพื้นที่ก่อสร้าง	- บริเวณพื้นที่ ก่อสร้างและ ตลอดเส้นทาง การขนส่ง	- โครงการกำหนดให้บริษัทผู้รับเหมาจัดให้มีการ ล้างดินออกจากล้อรถก่อนออกจากพื้นที่ก่อสร้าง	- ไม่พบ ปัญหา และอุปสรรคใน การดำเนินการ	- รูปที่ 4 การล้างล้อรถบรรทุก

ตารางที่ 3.1-1 ผลการปฏิบัติตามมาตรการป้องกันและแก้ไขผลกระทบสิ่งแวดล้อม โครงการผลิตไฟฟ้าขนาดเล็ก (ส่วนขยาย ครั้งที่ 2) ระยะก่อสร้าง  
ระหว่างเดือนมกราคม ถึงมิถุนายน พ.ศ. 2566 (ต่อ)

ผลกระทบที่สำคัญ ต่อสิ่งแวดล้อม	มาตรการป้องกันและแก้ไข ผลกระทบสิ่งแวดล้อม	สถานที่ ดำเนินการ	ผลการดำเนินการของโครงการ	ปัญหา อุปสรรค และการแก้ไข	เอกสารและภาพถ่าย
5. การคมนาคม ขนส่ง (ต่อ)	- กำหนดให้บริษัทผู้รับเหมาต้องอบรม พนักงานขับรถบรรทุก ให้ปฏิบัติตามกฎ จราจรอย่างเคร่งครัด	- บริเวณพื้นที่ ก่อสร้างและ ตลอดเส้นทาง การขนส่ง	- โครงการกำหนดให้มีการอบรมพนักงานขับ รถบรรทุกให้ปฏิบัติตามกฎจราจรอย่างเคร่งครัด	- ไม่พบ ปัญหา และอุปสรรคใน การดำเนินการ	- ภาคผนวก ข.11 เอกสารการ อบรมด้านความปลอดภัย
	- กำหนดให้ผู้รับเหมาควบคุมน้ำหนักของ รถบรรทุก มิให้เกินกว่าที่กฎหมายกำหนด เพื่อป้องกันความเสียหายของพื้นผิวจราจร และอาจทำให้เกิดอุบัติเหตุได้	- บริเวณพื้นที่ ก่อสร้างและ ตลอดเส้นทาง การขนส่ง	- โครงการกำหนดให้บริษัทผู้รับเหมามีการควบคุม น้ำหนักของรถบรรทุก มิให้เกินกว่าที่กฎหมาย กำหนดเพื่อป้องกันความเสียหายของพื้นผิว จราจร และอาจทำให้เกิดอุบัติเหตุได้	- ไม่พบ ปัญหา และอุปสรรคใน การดำเนินการ	- ภาคผนวก ข.8 เอกสารการชั่ง น้ำหนักรถบรรทุก
	- กำหนดให้ผู้รับเหมาตรวจเช็คสภาพรถทุก ครั้งก่อนที่จะใช้งาน เช่น ระบบเบรก เป็นต้น	- บริเวณพื้นที่ ก่อสร้างและ ตลอดเส้นทาง การขนส่ง	- โครงการกำหนดให้บริษัทผู้รับเหมาตรวจเช็ค สภาพเครื่องยนต์ก่อนที่จะใช้งาน	- ไม่พบ ปัญหา และอุปสรรคใน การดำเนินการ	-
	- กำหนดให้ผู้รับเหมาบำรุงรักษายานพาหนะ และเครื่องจักรอุปกรณ์ อย่างสม่ำเสมอ	- บริเวณพื้นที่ ก่อสร้างและ ตลอดเส้นทาง การขนส่ง	- เนื่องจากโครงการมีกิจกรรมการปรับถมพื้นที่ เท่านั้น จึงมีเพียงรถขนดิน และรถบดดินที่เข้า ทำงาน ซึ่งโครงการมีการตรวจสอบสภาพรถ ที่ใช้ในการก่อสร้างก่อนเข้าปฏิบัติงาน	- ไม่พบ ปัญหา และอุปสรรคใน การดำเนินการ	-

โครงการผลิตไฟฟ้าขนาดเล็ก (ส่วนขยาย ครั้งที่ 2) ระยะก่อสร้าง  
บริษัท ผลิตไฟฟ้า ขนาดกลาง จำกัด

ผลการปฏิบัติตามมาตรการป้องกันและแก้ไขผลกระทบสิ่งแวดล้อม

บทที่ 3

ตารางที่ 3.1-1 ผลการปฏิบัติตามมาตรการป้องกันและแก้ไขผลกระทบสิ่งแวดล้อม โครงการผลิตไฟฟ้าขนาดเล็ก (ส่วนขยาย ครั้งที่ 2) ระยะก่อสร้าง  
ระหว่างเดือนมกราคม ถึงมิถุนายน พ.ศ. 2566 (ต่อ)

ผลกระทบที่สำคัญ ต่อสิ่งแวดล้อม	มาตรการป้องกันและแก้ไข ผลกระทบสิ่งแวดล้อม	สถานที่ ดำเนินการ	ผลการดำเนินการของโครงการ	ปัญหา อุปสรรค และการแก้ไข	เอกสารและภาพถ่าย
5. การคมนาคม ขนส่ง (ต่อ)	- กำหนดให้ผู้รับเหมาจัดให้มีเจ้าหน้าที่ อำนวยความสะดวก และดูแลการเข้า-ออก พื้นที่ก่อสร้างของรถบรรทุกต่างๆ	- บริเวณพื้นที่ ก่อสร้างและ ตลอดเส้นทาง การขนส่ง	- เนื่องจากพื้นที่ก่อสร้างอยู่ในพื้นที่โรงไฟฟ้า ปัจจุบัน ดังนั้นโครงการได้จัดให้มีเจ้าหน้าที่ ความปลอดภัยคอยอำนวยความสะดวก ซึ่งจะ ปฏิบัติหน้าที่ตลอด 24 ชั่วโมง	- ไม่พบ ปัญหา และอุปสรรคใน การดำเนินการ	- รูปที่ 8 เจ้าหน้าที่ความ ปลอดภัยอำนวยความสะดวก บริเวณการเข้า-ออกพื้นที่ โรงไฟฟ้า
	- กำหนดให้ผู้รับเหมาจัดให้มีแสงสว่างที่ เพียงพอ และสัญลักษณ์แสดงขอบเขตพื้นที่ ก่อสร้างที่ชัดเจน	- บริเวณพื้นที่ ก่อสร้างและ ตลอดเส้นทาง การขนส่ง	- เนื่องจากปัจจุบันโครงการยังไม่เริ่มกิจกรรม หลักในการก่อสร้าง ซึ่งถ้าหากดำเนินการ ก่อสร้าง จะกำหนดให้มีการติดตั้งแสงสว่างอย่าง เพียงพอ และโครงการได้จัดให้มีสัญลักษณ์ แสดงขอบเขตพื้นที่ก่อสร้างที่ชัดเจน	- ไม่พบ ปัญหา และอุปสรรคใน การดำเนินการ	- รูปที่ 9 ป้ายเตือนเขตอันตราย ห้ามเข้า และแสดงขอบเขต พื้นที่ก่อสร้าง
	- กำหนดให้ผู้รับเหมาบันทึกสถิติการเกิด อุบัติเหตุและสาเหตุที่เกิดขึ้น เพื่อหา มาตรการป้องกันต่อไป	- บริเวณพื้นที่ ก่อสร้างและ ตลอดเส้นทาง การขนส่ง	- โครงการมีการบันทึกสถิติการเกิดอุบัติเหตุและ สาเหตุที่เกิดขึ้น เพื่อหามาตรการป้องกันต่อไป โดยในช่วงที่มีกิจกรรมการปรับถมพื้นที่ระหว่าง เดือนเมษายน ถึงพฤษภาคม พ.ศ. 2566 ไม่มี อุบัติเหตุเกิดขึ้นแต่อย่างใด	- ไม่พบ ปัญหา และอุปสรรคใน การดำเนินการ	- ภาคผนวก ข.9 สถิติอุบัติเหตุ
	- กำหนดให้มีการติดหมายเลขโทรศัพท์ ที่รถขนส่ง เพื่อเป็นช่องทางการแจ้งเรื่อง ร้องเรียนมายังโครงการ	- บริเวณพื้นที่ ก่อสร้างและ ตลอดเส้นทาง การขนส่ง	- โครงการกำหนดให้บริษัทผู้รับเหมาติดหมายเลข โทรศัพท์ที่รถขนส่ง เพื่อเป็นช่องทางการแจ้ง เรื่องร้องเรียนมายังโครงการ	- ไม่พบ ปัญหา และอุปสรรคใน การดำเนินการ	-

ตารางที่ 3.1-1 ผลการปฏิบัติตามมาตรการป้องกันและแก้ไขผลกระทบสิ่งแวดล้อม โครงการผลิตไฟฟ้าขนาดเล็ก (ส่วนขยาย ครั้งที่ 2) ระยะก่อสร้าง  
ระหว่างเดือนมกราคม ถึงมิถุนายน พ.ศ. 2566 (ต่อ)

ผลกระทบที่สำคัญ ต่อสิ่งแวดล้อม	มาตรการป้องกันและแก้ไข ผลกระทบสิ่งแวดล้อม	สถานที่ ดำเนินการ	ผลการดำเนินการของโครงการ	ปัญหา อุปสรรค และการแก้ไข	เอกสารและภาพถ่าย
6. ภาวะของเสีย	- กำหนดให้มีการคัดแยกวัสดุจากการก่อสร้างที่สามารถนำกลับมาใช้ใหม่ได้ เช่น เศษไม้ เศษพลาสติก และเศษโลหะ เป็นต้น เพื่อนำกลับมาใช้ซ้ำ หรือนำไปจำหน่ายให้บริษัทรับซื้อ	- บริเวณพื้นที่ก่อสร้าง	- เนื่องจากโครงการยังไม่มีกิจกรรมหลักจากการก่อสร้าง ปัจจุบันโครงการมีเพียงกิจกรรมการปรับถมพื้นที่เท่านั้น จึงไม่มีเศษวัสดุจากการก่อสร้างเกิดขึ้นแต่อย่างใด	- ไม่พบปัญหา และอุปสรรคในการดำเนินการ	-
	- จัดหาถังขยะ เพื่อรองรับขยะมูลฝอยที่เกิดจากการอุปโภค-บริโภคของพนักงาน ให้มีจำนวนเพียงพอ และควบคุมพนักงานก่อสร้างให้ทิ้งขยะมูลฝอยในถังรองรับ พร้อมทั้งกำหนดในเงื่อนไขการก่อสร้าง ให้ผู้รับเหมาก่อสร้างทำการเก็บรวบรวมขยะมูลฝอย และส่งให้เขตส่งเสริมอุตสาหกรรมนวนคร นำไปกำจัดอย่างสม่ำเสมอ เพื่อป้องกันขยะมูลฝอยถูกฝนหรือลมพาออกภายนอกพื้นที่ก่อสร้าง	- บริเวณพื้นที่ก่อสร้าง	- เนื่องจากโครงการยังไม่มีกิจกรรมหลักจากการก่อสร้าง โดยปัจจุบันโครงการมีเพียงกิจกรรมการปรับถมพื้นที่เท่านั้น ซึ่งจำนวนพนักงานไม่เกิน 10 คน โครงการจึงกำหนดให้ทิ้งขยะมูลฝอยในถังรองรับขยะมูลฝอยของโรงไฟฟ้าปัจจุบัน ซึ่งมีอยู่อย่างเพียงพอก่อนรวบรวมและส่งให้เขตส่งเสริมอุตสาหกรรมนวนคร ปทุมธานี นำไปจัดการต่อไป	- ไม่พบปัญหา และอุปสรรคในการดำเนินการ	- ภาคผนวก ข.10 เอกสารการส่งกำจัดขยะมูลฝอย - รูปที่ 16 ถังรองรับขยะมูลฝอย

ตารางที่ 3.1-1 ผลการปฏิบัติตามมาตรการป้องกันและแก้ไขผลกระทบสิ่งแวดล้อม โครงการผลิตไฟฟ้าขนาดเล็ก (ส่วนขยาย ครั้งที่ 2) ระยะก่อสร้าง  
ระหว่างเดือนมกราคม ถึงมิถุนายน พ.ศ. 2566 (ต่อ)

ผลกระทบที่สำคัญ ต่อสิ่งแวดล้อม	มาตรการป้องกันและแก้ไข ผลกระทบสิ่งแวดล้อม	สถานที่ ดำเนินการ	ผลการดำเนินการของโครงการ	ปัญหา อุปสรรค และการแก้ไข	เอกสารและภาพถ่าย
7. การระบายน้ำ และป้องกันน้ำ ท่วม	- ห้ามทิ้งขยะและเศษวัสดุก่อสร้างลงราง ระบายน้ำ	- บริเวณพื้นที่ ก่อสร้าง	- โครงการกำหนดให้บริษัทผู้รับเหมาห้ามทิ้งขยะ และเศษวัสดุก่อสร้างลงรางระบายน้ำ โดยมีการ แจ้งเตือนห้ามทิ้งขยะและเศษวัสดุก่อสร้างลงราง ระบายน้ำผ่านการอบรมความปลอดภัย	- ไม่พบ ปัญหา และอุปสรรคใน การดำเนินการ	-
	- ช่วงที่มีการขุดดิน ปรับถมดิน ต้องสร้าง คันดินหรือวางกระสอบทรายป้องกันดิน ตะกอนถูกฝนชะพาออกนอกพื้นที่ก่อสร้าง	- บริเวณพื้นที่ ก่อสร้าง	- ปัจจุบันโครงการอยู่ระหว่างการปรับถมดินซึ่ง โครงการกำหนดให้บริษัทผู้รับเหมาสร้างคันดิน หรือวางกระสอบทรายป้องกันดินตะกอนถูกฝน ชะพาออกนอกพื้นที่ก่อสร้างแล้ว	- ไม่พบ ปัญหา และอุปสรรคใน การดำเนินการ	- รูปที่ 10 คันดินหรือวาง กระสอบทรายป้องกันการชะ ของตะกอนดิน
	- รวบรวมน้ำฝนที่ตกในพื้นที่โครงการผลิต ไฟฟ้าขนาดเล็ก (ส่วนขยาย ครั้งที่ 2) ไปพัก ในบ่อคอนกรีตชั่วคราวเพื่อให้ตกตะกอนดิน และหน่วงน้ำฝน ก่อนให้น้ำฝนไหลลง ระบายลงสู่รางระบายน้ำของโรงผลิตไฟฟ้า ขนาดเล็ก และไหลลงสู่รางระบายน้ำของเขต ส่งเสริมอุตสาหกรรมขนาดเล็ก	- บริเวณพื้นที่ ก่อสร้าง	- โครงการรวบรวมน้ำฝนที่ตกในพื้นที่ก่อสร้าง ไปยังรางระบายน้ำฝนของโรงไฟฟ้า และไหลลงสู่ รางระบายน้ำของเขตส่งเสริมอุตสาหกรรม ขนาดเล็ก	- ไม่พบ ปัญหา และอุปสรรคใน การดำเนินการ	- รูปที่ 11 รางระบายน้ำฝน



ตารางที่ 3.1-1 ผลการปฏิบัติตามมาตรการป้องกันและแก้ไขผลกระทบสิ่งแวดล้อม โครงการผลิตไฟฟ้าขนาดเล็ก (ส่วนขยาย ครั้งที่ 2) ระยะก่อสร้าง  
ระหว่างเดือนมกราคม ถึงมิถุนายน พ.ศ. 2566 (ต่อ)

ผลกระทบที่สำคัญ ต่อสิ่งแวดล้อม	มาตรการป้องกันและแก้ไข ผลกระทบสิ่งแวดล้อม	สถานที่ ดำเนินการ	ผลการดำเนินการของโครงการ	ปัญหา อุปสรรค และการแก้ไข	เอกสารและภาพถ่าย
7. การระบายน้ำ และป้องกันน้ำ ท่วม (ต่อ)	- ขุดลอกตะกอนจากรางระบายน้ำบริเวณ โดยรอบจุดก่อสร้าง เพื่อตัดเศษดิน ทราช และวัสดุก่อสร้างไปกำจัด โดยส่งให้ผู้รับ กำจัดที่ได้รับอนุญาตจากกรมโรงงาน อุตสาหกรรม อย่างน้อยปีละ 1 ครั้ง	- บริเวณพื้นที่ ก่อสร้าง	- เนื่องจากโครงการยังไม่เริ่มกิจกรรมหลักในการ ก่อสร้าง โดยปัจจุบันโครงการมีเพียงกิจกรรม การปรับถมพื้นที่เท่านั้น จึงมีแผนกำหนดให้ ขุดลอกตะกอนจากรางระบายน้ำ ในช่วงระหว่าง เดือนกรกฎาคม ถึงธันวาคม พ.ศ.2566 และจะ นำเสนอในรายงานฉบับถัดไป	- ไม่พบ ปัญหา และอุปสรรคใน การดำเนินการ	-
	- วัสดุก่อสร้าง เช่น หิน ดิน ทราช เป็นต้น จะต้องทำการเก็บกองไว้ในพื้นที่เฉพาะเป็น สัดส่วน มีคันดินหรือรั้วล้อมรอบป้องกัน เศษหิน ดิน ทราช กระจัดกระจาย หรือถูก น้ำฝนชะพาสู่พื้นที่ข้างเคียง	- บริเวณพื้นที่ ก่อสร้าง	- เนื่องจากโครงการยังไม่เริ่มกิจกรรมหลักในการ ก่อสร้าง โดยปัจจุบันโครงการมีเพียงกิจกรรม การปรับถมพื้นที่เท่านั้น จึงยังไม่มีรถขนย้าย หรือเก็บรวบรวมวัสดุก่อสร้าง ไว้ในพื้นที่ ก่อสร้างแต่อย่างใด	- ไม่พบ ปัญหา และอุปสรรคใน การดำเนินการ	-
8. อาชีวอนามัยและ ความปลอดภัย	- กำหนดให้ผู้รับเหมามีการฝึกอบรมด้าน ความปลอดภัยแก่คนงาน ก่อนที่จะ ปฏิบัติงาน	- บริเวณพื้นที่ ก่อสร้าง	- โครงการมีการอบรมด้านความปลอดภัยให้แก่ คนงาน/ ผู้รับเหมาก่อนที่จะเข้าไปปฏิบัติงานใน พื้นที่ทุกครั้ง	- ไม่พบ ปัญหา และอุปสรรคใน การดำเนินการ	- ภาคผนวก ข.11 การอบรม ด้านความปลอดภัย
	- กำหนดให้ผู้รับเหมาแต่ละงานมีเจ้าหน้าที่ ความปลอดภัยวิชาชีพ ตามกฎหมายกำหนด	- บริเวณพื้นที่ ก่อสร้าง	- โครงการมีเจ้าหน้าที่ความปลอดภัยวิชาชีพของ โรงไฟฟ้าดำเนินการตรวจสอบการปฏิบัติงาน ของผู้รับเหมาในพื้นที่ก่อสร้าง	- ไม่พบ ปัญหา และอุปสรรคใน การดำเนินการ	- ภาคผนวก ข.12 เอกสาร แต่งตั้ง/ขึ้นทะเบียน จป. วิชาชีพของโรงไฟฟ้า

ตารางที่ 3.1-1 ผลการปฏิบัติตามมาตรการป้องกันและแก้ไขผลกระทบสิ่งแวดล้อม โครงการผลิตไฟฟ้าฟานวนคร (ส่วนขยาย ครั้งที่ 2) ระยะก่อสร้าง  
ระหว่างเดือนมกราคม ถึงมิถุนายน พ.ศ. 2566 (ต่อ)

ผลกระทบที่สำคัญ ต่อสิ่งแวดล้อม	มาตรการป้องกันและแก้ไข ผลกระทบสิ่งแวดล้อม	สถานที่ ดำเนินการ	ผลการดำเนินการของโครงการ	ปัญหา อุปสรรค และการแก้ไข	เอกสารและภาพถ่าย
8. อาชีวอนามัยและ ความปลอดภัย (ต่อ)	- คัดเลือกผู้รับเหมาที่มีการดำเนินงานด้าน ความปลอดภัย เป็นหัวข้อหนึ่งในการ ดำเนินการคัดเลือก	- บริเวณพื้นที่ ก่อสร้าง	- โครงการมีข้อกำหนดในการคัดเลือกผู้รับเหมาที่ มีการดำเนินงานด้านความปลอดภัย โดยระบุไว้ใน เอกสารการจัดจ้าง และเงื่อนไขสัญญา	- ไม่พบ ปัญหา และอุปสรรคใน การดำเนินการ	- ภาคผนวก ข.1 สัญญาจ้าง บริษัทผู้รับเหมาปรับพื้นที่ - ภาคผนวก ข.13 เอกสารการ จัดจ้างงานตามขอบเขตงาน (TOR)
	- กำหนดกฎระเบียบ และวิธีปฏิบัติด้านความ ปลอดภัย เพื่อให้ผู้รับเหมานำไปปฏิบัติอย่าง เคร่งครัด	- บริเวณพื้นที่ ก่อสร้าง	- โครงการได้จัดทำข้อกำหนด/กฎระเบียบ และวิธี ปฏิบัติด้านความปลอดภัย เพื่อให้ผู้รับเหมา นำไปปฏิบัติอย่างเคร่งครัด	- ไม่พบ ปัญหา และอุปสรรคใน การดำเนินการ	- ภาคผนวก ข.15 ข้อกำหนด การปฏิบัติด้านความปลอดภัย
	- ติดป้ายสัญลักษณ์เตือนเขตอันตรายห้ามเข้า สำหรับผู้ที่ไม่เกี่ยวข้อง และกำหนดเขต ก่อสร้างอย่างชัดเจน	- บริเวณพื้นที่ ก่อสร้าง	- โครงการกำหนดให้บริษัทผู้รับเหมาทำการติด ป้ายเตือนเขตอันตราย ห้ามเข้า สำหรับผู้ที่ไม่ เกี่ยวข้อง ในเขตก่อสร้างอย่างชัดเจน	- ไม่พบ ปัญหา และอุปสรรคใน การดำเนินการ	- รูปที่ 9 ป้ายเตือนเขตอันตราย ห้ามเข้า และแสดงขอบเขต พื้นที่ก่อสร้าง
	- จัดหาอุปกรณ์คุ้มครองความปลอดภัยส่วนบุคคล เช่น หน้ากากกันฝุ่นละออง ปลั๊กด เสียง (Ear Plugs) หรือครอบหูลดเสียง (Ear Muffs) หมวกนิรภัย ถุงมือ หรือรองเท้า นิรภัย เป็นต้น ให้กับคนงานและพนักงาน ตามความเหมาะสมกับลักษณะงานที่ทำ	- บริเวณพื้นที่ ก่อสร้าง	- โครงการกำหนดให้บริษัทผู้รับเหมาจัดหา อุปกรณ์คุ้มครองความปลอดภัยส่วนบุคคล เช่น หน้ากากกันฝุ่นละออง หมวกนิรภัย ถุงมือ และ รองเท้านิรภัย เป็นต้น ให้กับคนงานและ พนักงาน ตามความเหมาะสมกับลักษณะงาน ที่ทำ	- ไม่พบ ปัญหา และอุปสรรคใน การดำเนินการ	- รูปที่ 5 คนงานสวมใส่ อุปกรณ์คุ้มครองความปลอดภัย ส่วนบุคคล
	- จัดให้มีเวชภัณฑ์และอุปกรณ์ปฐมพยาบาล เบื้องต้น	- บริเวณพื้นที่ ก่อสร้าง	- โครงการมีการจัดเตรียมเวชภัณฑ์และอุปกรณ์ ปฐมพยาบาลเบื้องต้นเรียบร้อยแล้ว	- ไม่พบ ปัญหา และอุปสรรคใน การดำเนินการ	- รูปที่ 12 เวชภัณฑ์และ อุปกรณ์ปฐมพยาบาลเบื้องต้น

ตารางที่ 3.1-1 ผลการปฏิบัติตามมาตรการป้องกันและแก้ไขผลกระทบสิ่งแวดล้อม โครงการผลิตไฟฟ้าขนาดเล็ก (ส่วนขยาย ครั้งที่ 2) ระยะก่อสร้าง  
ระหว่างเดือนมกราคม ถึงมิถุนายน พ.ศ. 2566 (ต่อ)

ผลกระทบที่สำคัญ ต่อสิ่งแวดล้อม	มาตรการป้องกันและแก้ไข ผลกระทบสิ่งแวดล้อม	สถานที่ ดำเนินการ	ผลการดำเนินการของโครงการ	ปัญหา อุปสรรค และการแก้ไข	เอกสารและภาพถ่าย
8. อาชีวอนามัยและ ความปลอดภัย (ต่อ)	- กำหนดผู้รับเหมาจัดให้มีหน่วยปฐมพยาบาล เบื้องต้น พร้อมรถฉุกเฉินสำหรับคนงาน ก่อสร้าง	- บริเวณพื้นที่ ก่อสร้าง	- เนื่องจากโครงการยังไม่เริ่มกิจกรรมหลักจาก การก่อสร้าง ซึ่งปัจจุบันมีจำนวนคนงานไม่เกิน 10 คน จึงยังไม่มีหน่วยปฐมพยาบาลเบื้องต้น แต่ทั้งนี้โครงการได้จัดเตรียมรถฉุกเฉินสำหรับ คนงานก่อสร้างกรณีฉุกเฉินไว้แล้ว	- ไม่พบปัญหา และอุปสรรคใน การดำเนินการ	- รูปที่ 13 รถขนส่งผู้ป่วยกรณี ฉุกเฉิน
	- จัดให้น้ำดื่มสะอาดสำหรับคนงาน	- บริเวณพื้นที่ ก่อสร้าง	- โครงการจัดให้น้ำดื่มสะอาดสำหรับคนงาน ก่อสร้างอย่างเพียงพอ	- ไม่พบปัญหา และอุปสรรคใน การดำเนินการ	- รูปที่ 14 น้ำดื่มสำหรับคนงาน ก่อสร้าง
	- จัดเตรียมห้องสุขาที่ถูกหลักสุขาภิบาล โดย กำหนดในอัตราส่วนสำหรับคนงานก่อสร้าง ตามที่กฎหมายกำหนด ให้แล้วเสร็จก่อนการ ก่อสร้าง	- บริเวณพื้นที่ ก่อสร้าง	- ปัจจุบันโครงการยังไม่เริ่มกิจกรรมหลักจากการ ก่อสร้างจึงมีเพียงผู้รับเหมาที่ควบคุมงานปรับ พื้นที่ในพื้นที่ไม่เกิน 10 คน ดังนั้นทางโครงการ จึงกำหนดให้ผู้รับเหมาใช้ห้องน้ำ-ห้องส้วมของ โครงการบริเวณอาคารรักษาความปลอดภัย	- ไม่พบปัญหา และอุปสรรคใน การดำเนินการ	- รูปที่ 7 ห้องน้ำ-ห้องส้วม บริเวณอาคารรักษาความ ปลอดภัย
	- มีการตรวจสอบสุขภาพคนงานก่อสร้างก่อนเข้า ทำงาน	- บริเวณพื้นที่ ก่อสร้าง	- โครงการกำหนดให้บริษัทผู้รับเหมาดำเนินการ ตรวจสอบสุขภาพคนงานก่อสร้างก่อนเข้าทำงาน ในพื้นที่	- ไม่พบปัญหา และอุปสรรคใน การดำเนินการ	- ภาคผนวก ข.16 การตรวจ สุขภาพคนงานก่อสร้าง
	- ไม่อนุญาตให้คนงานก่อสร้างพักอาศัย ภายในพื้นที่โครงการฯ	- บริเวณพื้นที่ ก่อสร้าง	- โครงการไม่อนุญาตให้คนงานก่อสร้างพักอาศัย ภายในพื้นที่โครงการฯ	- ไม่พบปัญหา และอุปสรรคใน การดำเนินการ	-

ตารางที่ 3.1-1 ผลการปฏิบัติตามมาตรการป้องกันและแก้ไขผลกระทบสิ่งแวดล้อม โครงการผลิตไฟฟ้าขนาดเล็ก (ส่วนขยาย ครั้งที่ 2) ระยะก่อสร้าง  
ระหว่างเดือนมกราคม ถึงมิถุนายน พ.ศ. 2566 (ต่อ)

ผลกระทบที่สำคัญ ต่อสิ่งแวดล้อม	มาตรการป้องกันและแก้ไข ผลกระทบสิ่งแวดล้อม	สถานที่ ดำเนินการ	ผลการดำเนินการของโครงการ	ปัญหา อุปสรรค และการแก้ไข	เอกสารและภาพถ่าย
9. สาธารณสุขและ สุขภาพ	- กำหนดผู้รับเหมาให้ความรู้และให้ คำแนะนำแก่คนงานในการป้องกันโรค	- บริเวณพื้นที่ ก่อสร้าง	- โครงการกำหนดให้ผู้รับเหมาอบรมให้ ความรู้และให้คำแนะนำแก่คนงานในการ ป้องกันโรคก่อนเริ่มงาน	- ไม่พบปัญหา และอุปสรรคใน การดำเนินการ	- ภาคผนวก ข.17 ข้อกำหนด ตามมาตรการป้องกันการ แพร่ระบาดของเชื้อไวรัส โคโรนา 2019
	- กำหนดผู้รับเหมาจัดระบบสุขาภิบาล บริเวณที่พักคนงาน เพื่อจัดระเบียบบริเวณ ที่พักอาศัยคนงานในช่วงก่อสร้าง เพื่อ ป้องกันมิให้เกิดแหล่งเสื่อมโทรมในชุมชน ได้แก่ <ul style="list-style-type: none"> <li>• ห้องสุขาต้องห่างจากทางน้ำ อย่างน้อย 50 เมตร ป้องกันมิให้ระบายน้ำใช้ที่ยัง ไม่ได้บำบัดลงสู่แหล่งน้ำสาธารณะ</li> <li>• การกำจัดขยะในที่พักคนงาน</li> </ul>	- บริเวณพื้นที่ ก่อสร้าง	- ปัจจุบันโครงการมีการดำเนินกิจกรรมการปรับถม พื้นที่เท่านั้น ซึ่งยังไม่เริ่มกิจกรรมหลักในการ ก่อสร้าง จึงมีจำนวนผู้รับเหมาค่อนข้างน้อย โดย ผู้รับเหมาทุกคนเดินทางไป-กลับทุกวัน และ โครงการกำหนดให้ผู้รับเหมาใช้ห้องสุขาของ โรงไฟฟ้า	- ไม่พบปัญหา และอุปสรรคใน การดำเนินการ	- รูปที่ 7 ห้องน้ำ-ห้องส้วม บริเวณอาคารรักษาความ ปลอดภัย
	- กำหนดให้ผู้รับเหมาก่อสร้างจัดการ และ ดูแลด้านความสะอาดของที่พักอาศัย คนงานก่อสร้าง ภายหลังการรื้อถอนที่พัก ชั่วคราว เช่น การกำจัดแมลง และสัตว์ พาหะนำโรค เป็นต้น	- บริเวณพื้นที่ ก่อสร้าง			

**ตารางที่ 3.1-1 ผลการปฏิบัติตามมาตรการป้องกันและแก้ไขผลกระทบสิ่งแวดล้อม โครงการผลิตไฟฟ้าขนาดเล็ก (ส่วนขยาย ครั้งที่ 2) ระยะก่อสร้าง ระหว่างเดือนมกราคม ถึงมิถุนายน พ.ศ. 2566 (ต่อ)**

ผลกระทบที่สำคัญ ต่อสิ่งแวดล้อม	มาตรการป้องกันและแก้ไข ผลกระทบสิ่งแวดล้อม	สถานที่ ดำเนินการ	ผลการดำเนินการของโครงการ	ปัญหา อุปสรรค และการแก้ไข	เอกสารและภาพถ่าย
<b>9. สาธารณสุขและ สุขภาพ (ต่อ)</b>	- ในกรณีที่มีการระบาดของโรคไวรัส โคโรนา 2019 หรือโรคติดต่อร้ายแรงอื่นๆ ที่มีลักษณะคล้ายคลึงกัน ให้ดำเนินการตาม มาตรการหรือแนวทางที่กระทรวง สาธารณสุข หรือหน่วยงานที่เกี่ยวข้อง กำหนด	- บริเวณพื้นที่ ก่อสร้าง	- โครงการกำหนดให้บริษัทผู้รับเหมาดำเนินการ ตามมาตรการหรือแนวทางที่กระทรวง สาธารณสุข หรือหน่วยงานที่เกี่ยวข้องกำหนด ในการระบาดของโรคไวรัสโคโรนา 2019 หรือ โรคติดต่อร้ายแรงอื่นๆ อย่างเคร่งครัด	- ไม่พบ ปัญหา และอุปสรรคใน การดำเนินการ	-
<b>10. เศรษฐกิจ- สังคม</b>	- กำหนดให้ผู้รับเหมาก่อสร้างพิจารณา รับแรงงานในท้องถิ่นเป็นลำดับแรก กรณีรับ แรงงานต่างด้าวจะใช้แรงงานต่างด้าวที่ถูก กฎหมาย	- บริเวณพื้นที่ ก่อสร้าง	- โครงการกำหนดให้บริษัทผู้รับเหมารับ รับแรงงานในท้องถิ่นเป็นลำดับแรก กรณีรับ แรงงานต่างด้าวจะใช้แรงงานต่างด้าวที่ถูก กฎหมาย	- ไม่พบ ปัญหา และอุปสรรคใน การดำเนินการ	-
	- กำหนดให้ผู้รับเหมาสุ่มตรวจยาเสพติดใน คนงาน	- บริเวณพื้นที่ ก่อสร้าง	- โครงการกำหนดให้บริษัทผู้รับเหมาสุ่มตรวจ ยาเสพติดในคนงาน	- ไม่พบ ปัญหา และอุปสรรคใน การดำเนินการ	-
	- จัดให้มีหัวหน้าคนงานเป็นผู้ดูแลคนงาน รวมทั้งมีเจ้าหน้าที่ดูแลการเข้า-ออกพื้นที่ ก่อสร้างอย่างเคร่งครัด	- บริเวณพื้นที่ ก่อสร้าง	- โครงการยังไม่เริ่มกิจกรรมหลักจากการก่อสร้าง ปัจจุบันมีคนงานไม่เกิน 10 คน โดยบริษัท ผู้รับเหมามีหัวหน้าคนงานเป็นผู้ดูแลจำนวน 2 คน และเนื่องจากการก่อสร้างอยู่ในพื้นที่ โรงไฟฟ้า ดังนั้นเจ้าหน้าที่อำนวยความสะดวก และดูแลการเข้า-ออกใช้เจ้าหน้าที่ของโรงไฟฟ้า ซึ่งจะปฏิบัติหน้าที่อยู่ตลอด 24 ชั่วโมง	- ไม่พบ ปัญหา และอุปสรรคใน การดำเนินการ	- รูปที่ 8 เจ้าหน้าที่อำนวยความสะดวก บริเวณการเข้า-ออก พื้นที่โรงไฟฟ้า - รูปที่ 15 หัวหน้าคนงานดูแล ความเรียบร้อย

ตารางที่ 3.1-1 ผลการปฏิบัติตามมาตรการป้องกันและแก้ไขผลกระทบสิ่งแวดล้อม โครงการผลิตไฟฟ้าขนาดเล็ก (ส่วนขยาย ครั้งที่ 2) ระยะก่อสร้าง  
ระหว่างเดือนมกราคม ถึงมิถุนายน พ.ศ. 2566 (ต่อ)

ผลกระทบที่สำคัญ ต่อสิ่งแวดล้อม	มาตรการป้องกันและแก้ไข ผลกระทบสิ่งแวดล้อม	สถานที่ ดำเนินการ	ผลการดำเนินการของโครงการ	ปัญหา อุปสรรค และการแก้ไข	เอกสารและภาพถ่าย
10. เศรษฐกิจ- สังคม (ต่อ)	- จัดให้มีขอบเขตที่พนักงานชั่วคราว และ พื้นที่ก่อสร้างอย่างชัดเจน	- บริเวณพื้นที่ ก่อสร้าง	- ปัจจุบันไม่มีที่พนักงาน เนื่องจากยังไม่มี กิจกรรมการก่อสร้างหลัก มีเพียงการปรับถม พื้นที่เท่านั้น ซึ่งคนงานจะไป-กลับทุกวัน ทั้งนี้ โครงการมีขอบเขตกันพื้นที่ก่อสร้างอย่างชัดเจน	- ไม่พบ ปัญหา และอุปสรรคใน การดำเนินการ	- รูปที่ 9 ป้ายเตือนเขต อันตรายห้ามเข้า และแสดง ขอบเขตพื้นที่ก่อสร้าง
	- ควบคุมกิจกรรมก่อสร้าง และพฤติกรรม ของคนงานก่อสร้าง เพื่อไม่ให้ส่งผลกระทบต่อ คนในพื้นที่ เช่น ปัญหาการทะเลาะวิวาท การลักขโมย ยาเสพติด หรือเล่นการพนัน เป็นต้น ซึ่งหากตรวจสอบพบจะต้องเลิก จ้างคนงานนั้นๆ และห้ามเข้าในพื้นที่ โดยเด็ดขาด	- บริเวณพื้นที่ ก่อสร้าง	- โครงการกำหนดให้บริษัทผู้รับเหมามีหัวหน้า คนงานเป็นผู้ดูแลควบคุมกิจกรรมปรับถมพื้นที่ และพฤติกรรมของคนงาน อีกทั้งทางโครงการ ยังมีเจ้าหน้าที่ความปลอดภัยวิชาชีพ ร่วมกำกับ ดูแลตรวจสอบการทำงาน	- ไม่พบ ปัญหา และอุปสรรคใน การดำเนินการ	- ภาคผนวก ข.12 เอกสาร แต่งตั้ง/ขึ้นทะเบียน จป. วิชาชีพ ของโรงไฟฟ้า - รูปที่ 15 หัวหน้าคนงานดูแล ความเรียบร้อย
	- กำหนดให้ผู้รับเหมาก่อสร้างประสานงาน/ ปรึกษาหารือกับผู้นำชุมชน ในการจัดหา ที่พักคนงาน เพื่อไม่ก่อให้เกิดผลกระทบต่อ คนท้องถิ่น	- บริเวณพื้นที่ ก่อสร้าง	- โครงการยังไม่เริ่มกิจกรรมหลักจากการก่อสร้าง จึงมีจำนวนคนงานไม่เกิน 10 คน และเดินทาง ไป-กลับ ซึ่งไม่ได้อยู่ในพื้นที่ชุมชนโดยรอบ โครงการ	- ไม่พบ ปัญหา และอุปสรรคใน การดำเนินการ	-
	- จัดซื้ออุปกรณ์หรือสินค้าที่ใช้ในการ ก่อสร้างจากท้องถิ่น รวมถึงการจัดจ้างหรือ ใช้บริการต่างๆ จากท้องถิ่นให้มากที่สุด เพื่อให้ชุมชนได้รับประโยชน์จากการ ก่อสร้างโครงการ	- บริเวณพื้นที่ ก่อสร้าง	- โครงการขอความร่วมมือให้บริษัทผู้รับเหมา จัดซื้ออุปกรณ์หรือสินค้าที่ใช้ในการก่อสร้างจาก ท้องถิ่น รวมถึงการจัดจ้างหรือใช้บริการต่างๆ จากท้องถิ่นให้มากที่สุด	- ไม่พบ ปัญหา และอุปสรรคใน การดำเนินการ	-

**ตารางที่ 3.1-1 ผลการปฏิบัติตามมาตรการป้องกันและแก้ไขผลกระทบสิ่งแวดล้อม โครงการผลิตไฟฟ้าขนาด (ส่วนขยาย ครั้งที่ 2) ระยะก่อสร้าง ระหว่างเดือนมกราคม ถึงมิถุนายน พ.ศ. 2566 (ต่อ)**

ผลกระทบที่สำคัญ ต่อสิ่งแวดล้อม	มาตรการป้องกันและแก้ไข ผลกระทบสิ่งแวดล้อม	สถานที่ ดำเนินการ	ผลการดำเนินการของโครงการ	ปัญหา อุปสรรค และการแก้ไข	เอกสารและภาพถ่าย
<b>10. เศรษฐกิจ- สังคม (ต่อ)</b>	- ประสานงานกับสถานีตำรวจ อำเภอ คลองหลวง จังหวัดปทุมธานี เพื่อดูแลความปลอดภัยของชุมชนที่อยู่บริเวณใกล้เคียงโครงการฯ	- บริเวณพื้นที่ ก่อสร้าง	- โครงการได้ประสานงานเกี่ยวกับรายละเอียดการก่อสร้าง กับเขตส่งเสริมอุตสาหกรรมนวนคร เพื่อดูแลความปลอดภัยของชุมชนที่อยู่บริเวณใกล้เคียงโครงการฯ	- ไม่พบ ปัญหา และอุปสรรคใน การดำเนินการ	-
	- กำหนดให้มีพนักงานรักษาความปลอดภัยบริเวณพื้นที่โครงการฯ ตลอด 24 ชั่วโมง	- บริเวณพื้นที่ ก่อสร้าง	- โครงการก่อสร้างตั้งอยู่ในพื้นที่ของโรงไฟฟ้า ซึ่งมีพนักงานรักษาความปลอดภัยบริเวณพื้นที่โรงไฟฟ้า ตลอด 24 ชั่วโมง	- ไม่พบ ปัญหา และอุปสรรคใน การดำเนินการ	- รูปที่ 8 เจ้าหน้าที่ความ ปลอดภัยอำนวยความสะดวก บริเวณการเข้า-ออกพื้นที่ โรงไฟฟ้า
	- จัดตั้ง “ศูนย์รับเรื่องร้องเรียน” เพื่อประชาสัมพันธ์โครงการ ตลอดจนรับฟังความคิดเห็น ข้อเสนอแนะ และข้อร้องเรียนต่างๆ โดยผู้ได้รับผลกระทบสามารถร้องเรียนลักษณะผลกระทบหรือปัญหาที่เกิดขึ้นผ่านช่องทางต่างๆ ได้แก่ โทรศัพท์ จดหมายอิเล็กทรอนิกส์ และชุมชนสัมพันธ์ของโรงไฟฟ้า	- บริเวณพื้นที่ ก่อสร้าง	- โครงการได้จัดทำแผนปฏิบัติการรับเรื่องร้องเรียน และจัดให้มีช่องทางการรับเรื่องร้องเรียน เช่น ทางโทรศัพท์ จดหมายอิเล็กทรอนิกส์ (อีเมล) เจ้าหน้าที่ชุมชนสัมพันธ์ของโรงไฟฟ้า แอปพลิเคชันไลน์ เป็นต้น พร้อมทั้งประชาสัมพันธ์ช่องทางดังกล่าวให้ชุมชนทราบ โดยในช่วงที่มีกิจกรรมการปรับถมพื้นที่ระหว่างเดือนเมษายน ถึงพฤษภาคม พ.ศ. 2566 ไม่มีเรื่องร้องเรียนเกิดขึ้นแต่อย่างใด	- ไม่พบ ปัญหา และอุปสรรคใน การดำเนินการ	- ภาคผนวก ข.4 ขั้นตอนการ รับเรื่องร้องเรียน - ภาคผนวก ข.6 เอกสารการ ประชาสัมพันธ์โครงการ ก่อสร้าง - ภาคผนวก ข.14 เอกสาร ชุมชนสัมพันธ์

**ตารางที่ 3.1-1 ผลการปฏิบัติตามมาตรการป้องกันและแก้ไขผลกระทบสิ่งแวดล้อม โครงการผลิตไฟฟ้านวนคร (ส่วนขยาย ครั้งที่ 2) ระยะก่อสร้าง ระหว่างเดือนมกราคม ถึงมิถุนายน พ.ศ. 2566 (ต่อ)**

ผลกระทบที่สำคัญ ต่อสิ่งแวดล้อม	มาตรการป้องกันและแก้ไข ผลกระทบสิ่งแวดล้อม	สถานที่ ดำเนินการ	ผลการดำเนินการของโครงการ	ปัญหา อุปสรรค และการแก้ไข	เอกสารและภาพถ่าย
<b>10. เศรษฐกิจ- สังคม (ต่อ)</b>	<p>การจัดตั้งรับเรื่องร้องเรียน บริษัท ผลิตไฟฟ้า นวนคร จำกัด จะดำเนินการ รับเรื่องร้องเรียน/ข้อเสนอแนะจากชุมชนเรื่อง สิ่งแวดล้อม ที่อาจเกิดขึ้นจากการดำเนิน กิจกรรมของโครงการฯ โดยมีขั้นตอน การดำเนินการดังนี้</p> <ul style="list-style-type: none"> <li>- ชุมชน/ผู้ร้องเรียนสามารถร้องเรียนผ่าน ชุมชนสัมพันธ์ของโรงไฟฟ้า ได้แก่ โทรศัพท์ หมายเลข 091-229-4243 และ จดหมายอิเล็กทรอนิกส์ (Email) warapornt@nneg.co.th</li> <li>- ชุมชนสัมพันธ์รับเรื่องร้องเรียนและบันทึก ตามแบบฟอร์มร้องเรียน</li> <li>- ชุมชนสัมพันธ์ เจ้าหน้าที่ความปลอดภัย อาชีวอนามัย และสิ่งแวดล้อม วิศวกรรม และก่อสร้าง วางแผนและควบคุมการผลิต ตรวจสอบข้อเท็จจริง และวิเคราะห์ ข้อร้องเรียน ระยะเวลา 1 วัน</li> </ul>	<ul style="list-style-type: none"> <li>- บริเวณพื้นที่ ก่อสร้าง</li> </ul>	<ul style="list-style-type: none"> <li>- โครงการได้จัดทำแผนปฏิบัติการรับเรื่องร้องเรียน หากพบกรณีร้องเรียน โครงการจะดำเนินการตาม มาตรการกำหนด และตามขั้นตอนการรับเรื่อง ร้องเรียนของโครงการ</li> </ul>	<ul style="list-style-type: none"> <li>- ไม่พบปัญหา และอุปสรรคใน การดำเนินการ</li> </ul>	<ul style="list-style-type: none"> <li>- ภาคผนวก ข. 4 ขั้นตอนการรับ เรื่องร้องเรียน</li> </ul>



ตารางที่ 3.1-1 ผลการปฏิบัติตามมาตรการป้องกันและแก้ไขผลกระทบสิ่งแวดล้อม โครงการผลิตไฟฟ้าผานวนคร (ส่วนขยาย ครั้งที่ 2) ระยะก่อสร้าง  
ระหว่างเดือนมกราคม ถึงมิถุนายน พ.ศ. 2566 (ต่อ)

ผลกระทบที่สำคัญ ต่อสิ่งแวดล้อม	มาตรการป้องกันและแก้ไข ผลกระทบสิ่งแวดล้อม	สถานที่ ดำเนินการ	ผลการดำเนินการของโครงการ	ปัญหา อุปสรรค และการแก้ไข	เอกสารและภาพถ่าย
10. เศรษฐกิจ- สังคม (ต่อ)	<ul style="list-style-type: none"> <li>หากพบว่า มีสาเหตุมาจากโรงผลิตไฟฟ้าผานวนคร ฝ่ายวิศวกรรมและก่อสร้าง/วางแผน และควบคุมการผลิตเข้าทำการแก้ไขและป้องกันทันที กรณีแก้ไขไม่แล้วเสร็จ ชุมชนสัมพันธ์จะแจ้งความก้าวหน้ากลับผู้ร้องเรียนทุก 3 วัน จนกว่าจะดำเนินการแก้ไขแล้วเสร็จ หากแก้ไขแล้วเสร็จจะสรุปข้อร้องเรียน แก้ไข และกำหนดมาตรการการเกิดซ้ำ แจ้งกลับภายในระยะเวลา 2 สัปดาห์</li> <li>หากพบว่า ไม่ใช่สาเหตุมาจากโรงผลิตไฟฟ้าผานวนคร จะประสานงานกับหน่วยงานที่เกี่ยวข้องดำเนินการต่อไป พร้อมทั้งฝ่ายชุมชนสัมพันธ์แจ้งกลับผู้ร้องเรียนภายในระยะเวลา 1 วัน</li> </ul>				
11. การประชาสัมพันธ์และ การมีส่วนร่วม ของประชาชน	- บริษัทผู้รับเหมาจะต้องมีการประชาสัมพันธ์ข้อมูลข่าวสารของโครงการอย่างเพียงพอ สร้างความสัมพันธ์ที่ดีกับชุมชนอย่างต่อเนื่องตลอดระยะเวลาก่อสร้าง ถ้ามีการร้องเรียนจะต้องรีบดำเนินการแก้ไข	- บริเวณพื้นที่ก่อสร้าง	- โครงการดำเนินการประชาสัมพันธ์ข้อมูลข่าวสารของโครงการอย่างเพียงพอ สร้างความสัมพันธ์ที่ดีกับชุมชนอย่างต่อเนื่องตลอดระยะเวลาก่อสร้าง ถ้ามีการร้องเรียนจะต้องรีบดำเนินการแก้ไขทันที	- ไม่พบ ปัญหา และอุปสรรคในการดำเนินการ	-

**ตารางที่ 3.1-1 ผลการปฏิบัติตามมาตรการป้องกันและแก้ไขผลกระทบสิ่งแวดล้อม โครงการผลิตไฟฟ้าขนาด (ส่วนขยาย ครั้งที่ 2) ระยะก่อสร้าง ระหว่างเดือนมกราคม ถึงมิถุนายน พ.ศ. 2566 (ต่อ)**

ผลกระทบที่สำคัญ ต่อสิ่งแวดล้อม	มาตรการป้องกันและแก้ไข ผลกระทบสิ่งแวดล้อม	สถานที่ ดำเนินการ	ผลการดำเนินการของโครงการ	ปัญหา อุปสรรค และการแก้ไข	เอกสารและภาพถ่าย
<b>11. การประชาสัมพันธ์และการมีส่วนร่วมของประชาชน (ต่อ)</b>	- ติดป้ายประกาศบริเวณหน้าพื้นที่โครงการ และชุมชน เพื่อนำเสนอข้อมูลข่าวสารของโครงการ โดยระบุข้อมูลที่เกี่ยวข้องกับโครงการ เช่น ชื่อโครงการ แผนการก่อสร้างโครงการ บริษัทผู้รับเหมาบริษัทเจ้าของโครงการ ผู้ประสานงาน และหมายเลขโทรศัพท์ เป็นต้น	- บริเวณพื้นที่ก่อสร้าง	- ปัจจุบันโครงการยังไม่เริ่มกิจกรรมหลักจากการก่อสร้าง โดยมีเพียงกิจกรรมการปรับถมพื้นที่เท่านั้น ซึ่งหากเริ่มกิจกรรมก่อสร้างหลักจะเผยแพร่ข้อมูลข่าวสารของโครงการในช่วงก่อสร้าง และแจ้งความก้าวหน้าของการดำเนินการให้ชุมชนทราบเป็นระยะๆผ่านการประชุมคณะกรรมการร่วมติดตามการดำเนินงานด้านสิ่งแวดล้อมและการพัฒนาคุณภาพชีวิตชุมชนรอบโรงไฟฟ้า ครั้งที่ 2/2566 เมื่อวันที่ 23 มิถุนายน พ.ศ. 2566	- ไม่พบปัญหาและอุปสรรคในการดำเนินการ	- รูปที่ 6 การประชุมคณะกรรมการร่วมติดตามการดำเนินงานด้านสิ่งแวดล้อมฯ - ภาคผนวก ข.7 เอกสารการประชุมคณะกรรมการร่วมติดตามการดำเนินงานด้านสิ่งแวดล้อมฯ
	- เผยแพร่ข้อมูลข่าวสารของโครงการในช่วงก่อสร้าง และแจ้งความก้าวหน้าของการดำเนินการให้ชุมชนทราบเป็นระยะในช่องทางประชาสัมพันธ์ เช่น แผ่นพับป้ายแจ้งข่าว สื่อสิ่งพิมพ์ และเอกสารต่างๆ เป็นต้น	- บริเวณพื้นที่ก่อสร้าง	- โครงการได้เผยแพร่ข้อมูลข่าวสารของโครงการในปรับถมพื้นที่ และแจ้งความก้าวหน้าของการดำเนินการให้ชุมชนทราบอยู่เป็นระยะๆ ผ่านการประชุมคณะกรรมการร่วมติดตามการดำเนินงานด้านสิ่งแวดล้อมและการพัฒนาคุณภาพชีวิตชุมชนรอบโรงไฟฟ้า ครั้งที่ 2/2566 เมื่อวันที่ 23 มิถุนายน พ.ศ. 2566 และมีการลงพื้นที่ประชาสัมพันธ์ผ่านเจ้าหน้าที่ชุมชนสัมพันธ์ของโรงไฟฟ้า เพื่อชี้แจงชุมชนอย่างต่อเนื่อง	- ไม่พบปัญหาและอุปสรรคในการดำเนินการ	- รูปที่ 6 การประชุมคณะกรรมการร่วมติดตามการดำเนินงานด้านสิ่งแวดล้อมฯ - ภาคผนวก ข.7 เอกสารการประชุมคณะกรรมการร่วมติดตามการดำเนินงานด้านสิ่งแวดล้อมฯ

ตารางที่ 3.1-1 ผลการปฏิบัติตามมาตรการป้องกันและแก้ไขผลกระทบสิ่งแวดล้อม โครงการผลิตไฟฟ้าขนาดเล็ก (ส่วนขยาย ครั้งที่ 2) ระยะก่อสร้าง  
ระหว่างเดือนมกราคม ถึงมิถุนายน พ.ศ. 2566 (ต่อ)

ผลกระทบที่สำคัญ ต่อสิ่งแวดล้อม	มาตรการป้องกันและแก้ไข ผลกระทบสิ่งแวดล้อม	สถานที่ ดำเนินการ	ผลการดำเนินการของโครงการ	ปัญหา อุปสรรค และการแก้ไข	เอกสารและภาพถ่าย
11. การประชาสัมพันธ์และ การมีส่วนร่วม ของประชาชน (ต่อ)	- จัดทัศนศึกษาให้กับชุมชน โดย ประสานงานกับผู้นำชุมชนจัดกลุ่มชาวบ้าน เข้าชมกิจกรรมการดำเนินการผลิตไฟฟ้า เป็นครั้งคราว เพื่อสร้างความเข้าใจและ ความสัมพันธ์ที่ดีกับชุมชน	- บริเวณพื้นที่ ก่อสร้าง	- โครงการมีแผนการจัดทัศนศึกษาให้กับชุมชน โดยประสานงานกับผู้นำชุมชนจัดกลุ่มชาวบ้าน เข้าชมกิจกรรมการดำเนินการผลิตไฟฟ้าในรอบ ที่ 2/2566 และนำเสนอในรายงานฉบับถัดไป	- ไม่พบปัญหา และอุปสรรคใน การดำเนินการ	- รูปที่ 17 เจ้าหน้าที่ชุมชน สัมพันธ์ลงพื้นที่ชี้แจงข้อมูล
	- ประสานความร่วมมือ และร่วมประชุมกับ หน่วยงานหรือองค์กรสำคัญในท้องถิ่น เช่น หน่วยงานราชการ หรือกลุ่มอาชีพต่างๆ เป็นต้น เพื่อชี้แจงให้ทราบผลการดำเนินงาน แก้ไขผลกระทบต่างๆ ที่จะนำมาปฏิบัติ	- บริเวณพื้นที่ ก่อสร้าง	- โครงการมีการประสานความร่วมมือ และร่วม ประชุมกับหน่วยงานหรือองค์กรสำคัญใน ท้องถิ่นผ่านการประชุมคณะกรรมการร่วม ติดตามการดำเนินงานด้านสิ่งแวดล้อมและ การพัฒนาคุณภาพชีวิตชุมชนรอบโรงไฟฟ้า ครั้งที่ 2/2566 เมื่อวันที่ 23 มิถุนายน พ.ศ. 2566	- ไม่พบปัญหา และอุปสรรคใน การดำเนินการ	- รูปที่ 6 การประชุม คณะกรรมการร่วมติดตาม การดำเนินงานด้าน สิ่งแวดล้อมฯ  - ภาคผนวก ข.7 เอกสารการ ประชุมคณะกรรมการร่วม ติดตามการดำเนินงานด้าน สิ่งแวดล้อมฯ

**ตารางที่ 3.1-1 ผลการปฏิบัติตามมาตรการป้องกันและแก้ไขผลกระทบสิ่งแวดล้อม โครงการผลิตไฟฟ้าขนาดเล็ก (ส่วนขยาย ครั้งที่ 2) ระยะก่อสร้าง ระหว่างเดือนมกราคม ถึงมิถุนายน พ.ศ. 2566 (ต่อ)**

ผลกระทบที่สำคัญ ต่อสิ่งแวดล้อม	มาตรการป้องกันและแก้ไข ผลกระทบสิ่งแวดล้อม	สถานที่ ดำเนินการ	ผลการดำเนินการของโครงการ	ปัญหา อุปสรรค และการแก้ไข	เอกสารและภาพถ่าย
<b>11. การประชาสัมพันธ์และ การมีส่วนร่วม ของประชาชน (ต่อ)</b>	- กำหนดให้คณะกรรมการร่วมติดตาม ตรวจสอบการดำเนินงานด้านสิ่งแวดล้อม และการพัฒนาคุณภาพชีวิตชุมชนโรงไฟฟ้า ชุดปัจจุบัน เข้ามาควบคุม ดูแล และตรวจสอบ การดำเนินการของโครงการผลิตไฟฟ้า ขนาดเล็ก (ส่วนขยาย ครั้งที่ 2) ในระยะก่อสร้าง ซึ่งองค์ประกอบคณะกรรมการรวมทั้งหมด 31 คน ประกอบด้วย ผู้แทนจากหน่วยงาน ราชการ จำนวน 12 คน (รวมประธาน) ผู้แทนประชาคม จำนวน 8 คน ผู้แทน ประชาชน จำนวน 9 คน และตัวแทน ผู้ประกอบการ จำนวน 2 คน โดยมี รายละเอียดดังนี้	- บริเวณพื้นที่ ก่อสร้าง	- โครงการได้จัดตั้งคณะกรรมการร่วมติดตามตรวจสอบ การดำเนินงานด้านสิ่งแวดล้อมของโครงการ ซึ่งประกอบด้วย ผู้แทนจากภาครัฐ ผู้แทนจากชุมชน ผู้แทนจากโรงไฟฟ้า ซึ่งมีอำนาจหน้าที่ในการกำหนด แนวทางปฏิบัติในการตรวจสอบผลกระทบสิ่งแวดล้อม โดยมีการจัดประชุมทุก 3 เดือน เพื่อดำเนินการ ตรวจสอบการดำเนินงานของโรงไฟฟ้าให้เป็นไป ตามกฎหมาย และตามที่รายงานการประเมิน ผลกระทบสิ่งแวดล้อมกำหนด ทั้งนี้ ในช่วงที่มี กิจกรรมการปรับถมพื้นที่ทางโครงการได้ ดำเนินการจัดประชุมคณะกรรมการร่วมติดตาม ตรวจสอบการดำเนินงานด้านสิ่งแวดล้อม และ พัฒนาคุณภาพชีวิตชุมชนรอบ โรงไฟฟ้า ครั้งที่ 1/2566 เมื่อวันที่ 17 มีนาคม พ.ศ. 2566 และครั้งที่ 2/2566 เมื่อวันที่ 23 มิถุนายน พ.ศ. 2566	- ไม่พบปัญหา และอุปสรรคใน การดำเนินการ	- รูป ที่ 6 การ ประชุม คณะกรรมการร่วมติดตาม การ ดำ เนิน ง า น ด้าน สิ่งแวดล้อมฯ - ภาคผนวก ข.7 เอกสารการ ประชุมคณะกรรมการร่วม ติดตามการดำเนินงานด้าน สิ่งแวดล้อมฯ

**ตารางที่ 3.1-1 ผลการปฏิบัติตามมาตรการป้องกันและแก้ไขผลกระทบสิ่งแวดล้อม โครงการผลิตไฟฟ้าวนนคร (ส่วนขยาย ครั้งที่ 2) ระยะก่อสร้างระหว่างเดือนมกราคม ถึงมิถุนายน พ.ศ. 2566 (ต่อ)**

ผลกระทบที่สำคัญ ต่อสิ่งแวดล้อม	มาตรการป้องกันและแก้ไข ผลกระทบสิ่งแวดล้อม	สถานที่ ดำเนินการ	ผลการดำเนินการของโครงการ	ปัญหา อุปสรรค และการแก้ไข	เอกสารและภาพถ่าย
<b>11. การประชาสัมพันธ์และการมีส่วนร่วมของประชาชน (ต่อ)</b>	<p>โดยมีรายละเอียดดังนี้</p> <p>องค์ประกอบคณะกรรมการ ประกอบด้วยผู้แทนจากหน่วยงานราชการ จำนวน 12 คน ได้แก่</p> <ul style="list-style-type: none"> <li>● จังหวัดปทุมธานี (ผู้ว่าราชการจังหวัดปทุมธานีเป็นประธาน) จำนวน 1 คน</li> <li>● สำนักงานทรัพยากรธรรมชาติและสิ่งแวดล้อม จังหวัดปทุมธานี จำนวน 1 คน</li> <li>● อุตสาหกรรมจังหวัดปทุมธานี จำนวน 1 คน</li> <li>● พลังงานจังหวัดปทุมธานี จำนวน 1 คน</li> <li>● เจ้าหน้าที่เทศบาลเมืองท่าโขลง จังหวัดปทุมธานี จำนวน 1 คน</li> <li>● เจ้าหน้าที่ อบต. เขียงรากน้อย จังหวัดปทุมธานี จำนวน 1 คน</li> <li>● เจ้าหน้าที่ อบต. บ้านปทุม จังหวัดปทุมธานี จำนวน 1 คน</li> </ul>				

ตารางที่ 3.1-1 ผลการปฏิบัติตามมาตรการป้องกันและแก้ไขผลกระทบสิ่งแวดล้อม โครงการผลิตไฟฟ้าขนาดเล็ก (ส่วนขยาย ครั้งที่ 2) ระยะก่อสร้าง  
ระหว่างเดือนมกราคม ถึงมิถุนายน พ.ศ. 2566 (ต่อ)

ผลกระทบที่สำคัญ ต่อสิ่งแวดล้อม	มาตรการป้องกันและแก้ไข ผลกระทบสิ่งแวดล้อม	สถานที่ ดำเนินการ	ผลการดำเนินการของโครงการ	ปัญหา อุปสรรค และการแก้ไข	เอกสารและภาพถ่าย
11. การประชาสัมพันธ์และการมีส่วนร่วมของประชาชน (ต่อ)	<ul style="list-style-type: none"> <li>• สำนักงานทรัพยากรธรรมชาติและสิ่งแวดล้อมจังหวัดพระนครศรีอยุธยา จำนวน 1 คน</li> <li>• อุตสาหกรรมจังหวัดพระนครศรีอยุธยา จำนวน 1 คน</li> <li>• พลังงานจังหวัดพระนครศรีอยุธยา จำนวน 1 คน</li> <li>• เจ้าหน้าที่เทศบาลตำบลเชียงรากน้อย จังหวัดพระนครศรีอยุธยา จำนวน 1 คน</li> <li>• เจ้าหน้าที่เทศบาลตำบลพระอินทราชา จังหวัดพระนครศรีอยุธยา จำนวน 1 คน</li> <li>• ผู้แทนประชาคม จำนวน 8 คน</li> <li>• ผู้แทนประชาคม เทศบาลเมืองท่าโขลง จังหวัดปทุมธานี จำนวน 1 คน</li> <li>• ผู้แทนประชาคม อบต. เชียงรากน้อย จังหวัดปทุมธานี จำนวน 1 คน</li> <li>• ผู้แทนประชาคม อบต. บ้านปทุม จังหวัดปทุมธานี จำนวน 1 คน</li> </ul>				

ตารางที่ 3.1-1 ผลการปฏิบัติตามมาตรการป้องกันและแก้ไขผลกระทบสิ่งแวดล้อม โครงการผลิตไฟฟ้าขนาดเล็ก (ส่วนขยาย ครั้งที่ 2) ระยะก่อสร้าง  
ระหว่างเดือนมกราคม ถึงมิถุนายน พ.ศ. 2566 (ต่อ)

ผลกระทบที่สำคัญ ต่อสิ่งแวดล้อม	มาตรการป้องกันและแก้ไข ผลกระทบสิ่งแวดล้อม	สถานที่ ดำเนินการ	ผลการดำเนินการของโครงการ	ปัญหา อุปสรรค และการแก้ไข	เอกสารและภาพถ่าย
11. การประชาสัมพันธ์และการมีส่วนร่วมของประชาชน (ต่อ)	<ul style="list-style-type: none"> <li>ผู้แทนประชาคมเทศบาลตำบลเชียงรากน้อย จังหวัดพระนครศรีอยุธยา จำนวน 1 คน</li> <li>ผู้แทนประชาคมเทศบาลตำบลพระอินทราชา จังหวัดพระนครศรีอยุธยา จำนวน 1 คน</li> <li>ผู้แทนประชาคมเทศบาลตำบลบางกระสั้น จังหวัดพระนครศรีอยุธยา จำนวน 1 คน</li> <li>ผู้แทนประชาคมเทศบาลตำบลโพแดง จังหวัดพระนครศรีอยุธยา จำนวน 1 คน</li> <li>ผู้แทนประชาคมเทศบาลตำบลพยอม จังหวัดพระนครศรีอยุธยา จำนวน 1 คน</li> <li>ผู้แทนประชาชน จำนวน 9 คน</li> <li>ผู้แทนประชาชน เทศบาลเมืองท่าโขลง จังหวัดปทุมธานี จำนวน 1 คน</li> <li>ผู้แทนประชาชน อบต. เชียงรากน้อย จังหวัดปทุมธานี จำนวน 1 คน</li> <li>ผู้แทนประชาชน อบต. บ้านปทุม จังหวัดปทุมธานี จำนวน 1 คน</li> </ul>				

ตารางที่ 3.1-1 ผลการปฏิบัติตามมาตรการป้องกันและแก้ไขผลกระทบสิ่งแวดล้อม โครงการผลิตไฟฟ้า นวนคร (ส่วนขยาย ครั้งที่ 2) ระยะก่อสร้าง  
ระหว่างเดือนมกราคม ถึงมิถุนายน พ.ศ. 2566 (ต่อ)

ผลกระทบที่สำคัญ ต่อสิ่งแวดล้อม	มาตรการป้องกันและแก้ไข ผลกระทบสิ่งแวดล้อม	สถานที่ ดำเนินการ	ผลการดำเนินการของโครงการ	ปัญหา อุปสรรค และการแก้ไข	เอกสารและภาพถ่าย
11. การประชาสัมพันธ์และการมีส่วนร่วมของประชาชน (ต่อ)	<ul style="list-style-type: none"> <li>ผู้แทนชุมชนในเขตส่งเสริมอุตสาหกรรมนวนคร จำนวน 1 คน</li> <li>ผู้แทนประชาชนเทศบาลตำบลเชียงรากน้อย จังหวัดพระนครศรีอยุธยา จำนวน 1 คน</li> <li>ผู้แทนประชาชนเทศบาลตำบลพระอินทราชา จังหวัดพระนครศรีอยุธยา จำนวน 1 คน</li> <li>ผู้แทนประชาชนเทศบาลตำบลบางกระสั้น จังหวัดพระนครศรีอยุธยา จำนวน 1 คน</li> <li>ผู้แทนประชาชนเทศบาลตำบลโพแดง จังหวัดพระนครศรีอยุธยา จำนวน 1 คน</li> <li>ผู้แทนประชาชนเทศบาลตำบลพยอม จังหวัดพระนครศรีอยุธยา จำนวน 1 คน</li> <li>ผู้แทนบริษัท ผลิตไฟฟ้า นวนคร จำกัด</li> <li>อำนาจหน้าที่ของคณะกรรมการ</li> <li>ร่วมเสนอแนะและให้ข้อคิดเห็นต่อการดำเนินงานโรงไฟฟ้า</li> </ul>				



ตารางที่ 3.1-1 ผลการปฏิบัติตามมาตรการป้องกันและแก้ไขผลกระทบสิ่งแวดล้อม โครงการผลิตไฟฟ้าขนาดเล็ก (ส่วนขยาย ครั้งที่ 2) ระยะก่อสร้าง  
ระหว่างเดือนมกราคม ถึงมิถุนายน พ.ศ. 2566 (ต่อ)

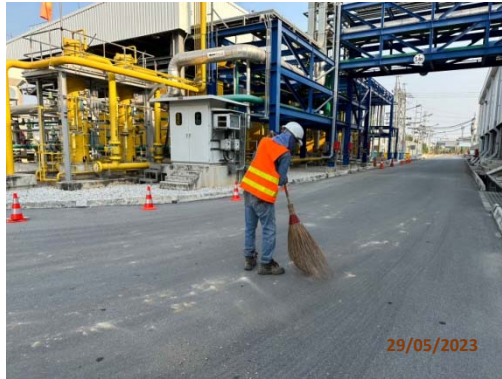
ผลกระทบที่สำคัญ ต่อสิ่งแวดล้อม	มาตรการป้องกันและแก้ไข ผลกระทบสิ่งแวดล้อม	สถานที่ ดำเนินการ	ผลการดำเนินการของโครงการ	ปัญหา อุปสรรค และการแก้ไข	เอกสารและภาพถ่าย
11. การประชาสัมพันธ์และการมีส่วนร่วมของประชาชน (ต่อ)	<ul style="list-style-type: none"> <li>ร่วมติดตามตรวจสอบการดำเนินงานตามแผนปฏิบัติการป้องกันและแก้ไขผลกระทบสิ่งแวดล้อม</li> <li>ร่วมกิจกรรมที่ส่งเสริมและพัฒนาสิ่งแวดล้อมบริเวณโดยรอบโรงไฟฟ้า</li> <li>แจ้งผลในการดำเนินการตรวจสอบคุณภาพสิ่งแวดล้อมต่อชุมชน</li> <li>รับเรื่องร้องเรียน ปัญหาสิ่งแวดล้อมจากชุมชน และพิจารณาปัญหาร่วมกัน โดยขั้นตอนของการร้องเรียนและแก้ไข ปัญหา ในแผนปฏิบัติการด้านเศรษฐกิจสังคม</li> <li>แต่งตั้งคณะอนุกรรมการหรือคณะทำงานเพื่อดำเนินงานตามความจำเป็น</li> <li>พิจารณาชดเชยค่าเสียหายให้กับผู้ได้รับผลกระทบ ในกรณีที่สามารถพิสูจน์ได้ว่าสาเหตุของผลกระทบเกิดมาจากกิจกรรมต่างๆ ของโครงการ</li> </ul>				

ตารางที่ 3.1-1 ผลการปฏิบัติตามมาตรการป้องกันและแก้ไขผลกระทบสิ่งแวดล้อม โครงการผลิตไฟฟ้าวนนคร (ส่วนขยาย ครั้งที่ 2) ระยะก่อสร้าง  
ระหว่างเดือนมกราคม ถึงมิถุนายน พ.ศ. 2566 (ต่อ)

ผลกระทบที่สำคัญ ต่อสิ่งแวดล้อม	มาตรการป้องกันและแก้ไข ผลกระทบสิ่งแวดล้อม	สถานที่ ดำเนินการ	ผลการดำเนินการของโครงการ	ปัญหา อุปสรรค และการแก้ไข	เอกสารและภาพถ่าย
11. การประชาสัมพันธ์และการมีส่วนร่วมของประชาชน (ต่อ)	<ul style="list-style-type: none"> <li>• หน้าที่อื่นๆ ตามที่ได้รับมอบหมาย</li> <li>• ระยะเวลาในการดำรงตำแหน่ง</li> <li>• คราวละ 4 ปี นับตั้งแต่วันที่ได้รับประกาศแต่งตั้งและสามารถดำรงตำแหน่งได้ไม่เกิน 2 วาระ ติดต่อกัน ในกรณีพ้นจากตำแหน่งโดยการออกตามวาระที่กำหนด คณะกรรมการฯ นอกจากพ้นจากตำแหน่งตามวาระแล้ว อาจพ้นตำแหน่งเมื่อ               <ul style="list-style-type: none"> <li>: เสียชีวิต</li> <li>: ลาออก</li> <li>: คณะกรรมการฯ ตัวแทนภาคประชาชนที่ย้ายภูมิลำเนาออกจากตำบลที่มีภูมิลำเนาที่ได้รับการแต่งตั้งเกินกว่า 90 วัน</li> <li>: มีความประพฤติไม่เหมาะสม ทุจริตต่อหน้าที่หรือหย่อนความสามารถ และคณะกรรมการมีมติเสียงข้างมากให้ออกจากตำแหน่ง</li> </ul> </li> </ul>				

ตารางที่ 3.1-1 ผลการปฏิบัติตามมาตรการป้องกันและแก้ไขผลกระทบสิ่งแวดล้อม โครงการผลิตไฟฟ้าขนาดเล็ก (ส่วนขยาย ครั้งที่ 2) ระยะก่อสร้าง  
ระหว่างเดือนมกราคม ถึงมิถุนายน พ.ศ. 2566 (ต่อ)

ผลกระทบที่สำคัญ ต่อสิ่งแวดล้อม	มาตรการป้องกันและแก้ไข ผลกระทบสิ่งแวดล้อม	สถานที่ ดำเนินการ	ผลการดำเนินการของโครงการ	ปัญหา อุปสรรค และการแก้ไข	เอกสารและภาพถ่าย
11. การประชาสัมพันธ์และการมีส่วนร่วมของประชาชน (ต่อ)	<p>: ต้องคำพิพากษาให้เป็นบุคคลล้มละลาย หรือต้องคำพิพากษาถึงที่สุดให้จำคุก เว้นแต่ความผิดเหตุ โทษ หรือความผิด อันเป็นการกระทำโดยประมาท</p> <p>: วิกฤติหรือจิตฟื้นฟูเพื่อน หรือถูกศาลสั่งให้เป็นบุคคลไร้ความสามารถ หรือเสมือนไร้ความสามารถ</p> <p>หากมีกรรมการท่านใดพ้นสภาพตามเงื่อนไขข้างต้น จะต้องดำเนินการคัดเลือกคณะกรรมการท่านใหม่ทดแทนตามเงื่อนไขที่กำหนด ให้แล้วเสร็จภายใน 90 วัน</p> <p><b>ความถี่ของการประชุม</b></p> <p>จัดประชุมคณะกรรมการฯ เพื่อติดตามผลการดำเนินงานเป็นประจำทุก 6 เดือน</p>				



รูปที่ 1 เจ้าหน้าที่ทำความสะอาดทางเข้า-ออกพื้นที่โครงการ



รูปที่ 2 การปิดคลุมรถขนส่งดิน



รูปที่ 3 ป้ายจำกัดความเร็วภายในโรงงานไม่เกิน 20 กม./ชม.

รูปที่ 3.1-1 ภาพถ่ายการปฏิบัติตามมาตรการป้องกันและแก้ไขผลกระทบสิ่งแวดล้อม  
โครงการผลิตไฟฟ้าผานวนคร (ส่วนขยาย ครั้งที่ 2) ระยะก่อสร้าง

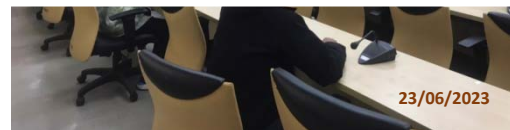




รูปที่ 4 การล้างล้อรถบรรทุก



รูปที่ 5 คนงานสวมใส่อุปกรณ์คุ้มครอง  
ความปลอดภัยส่วนบุคคล



รูปที่ 6 การประชุมคณะกรรมการร่วมติดตามตรวจสอบการดำเนินงานด้านสิ่งแวดล้อมฯ



รูปที่ 7 ห้องน้ำ-ห้องส้วมบริเวณอาคารรักษาความปลอดภัย

รูปที่ 3.1-1 ภาพถ่ายการปฏิบัติตามมาตรการป้องกันและแก้ไขผลกระทบสิ่งแวดล้อม  
โครงการผลิตไฟฟ้านวนคร (ส่วนขยาย ครั้งที่ 2) ระยะก่อสร้าง (ต่อ)







รูปที่ 8 เจ้าหน้าที่ความปลอดภัยอำนวยความสะดวก  
บริเวณการเข้า-ออกพื้นที่โรงไฟฟ้า



รูปที่ 9 ป้ายเตือนเขตอันตรายห้ามเข้า  
และแสดงขอบเขตพื้นที่ก่อสร้าง



รูปที่ 10 ก้นดินหรือวางกระสอบทรายป้องกันการชะของตะกอนดิน



รูปที่ 11 รางระบายน้ำฝน



รูปที่ 12 เวชภัณฑ์และอุปกรณ์ปฐมพยาบาลเบื้องต้น

รูปที่ 3.1-1 ภาพถ่ายการปฏิบัติตามมาตรการป้องกันและแก้ไขผลกระทบสิ่งแวดล้อม  
โครงการผลิตไฟฟ้านวนคร (ส่วนขยาย ครั้งที่ 2) ระยะก่อสร้าง (ต่อ)





รูปที่ 13 รถขนส่งผู้โดยสารนิคมเงิน



รูปที่ 14 น้ำดื่มสำหรับคนงานก่อสร้าง



รูปที่ 15 หัวหน้างานดูแลความเรียบร้อย



รูปที่ 16 ถังรองรับขยะมูลฝอย



รูปที่ 17 เจ้าหน้าที่ชุมชนสัมพันธ์ลงพื้นที่ชี้แจงข้อมูล

รูปที่ 3.1-1 ภาพถ่ายการปฏิบัติตามมาตรการป้องกันและแก้ไขผลกระทบสิ่งแวดล้อม  
โครงการผลิตไฟฟ้านวนคร (ส่วนขยาย ครั้งที่ 2) ระยะก่อสร้าง (ต่อ)







รูปที่ 17 เจ้าหน้าที่ชุมชนสัมพันธ์พื้นที่ชี้แจงข้อมูล (ต่อ)

รูปที่ 3.1-1 ภาพถ่ายการปฏิบัติตามมาตรการป้องกันและแก้ไขผลกระทบสิ่งแวดล้อม  
โครงการผลิตไฟฟ้านวนคร (ส่วนขยาย ครั้งที่ 2) ระยะก่อสร้าง (ต่อ)

